

국내농산물 유통구조 분석

2024.07.XX

목 차

I	서 론
II	국내 농산물 유통 현황
III	국내 농산물 가격 분석
IV	도매시장법인의 재무 분석
V	결 론



I. 서론

1. 문제제기

□ 2024년 초부터 과일값이 천정부지로 오르며 소비자의 부담이 커지고 농산물 유통 불합리함에 대한 불만이 커져가

○ 2024년 초 설 명절 즈음부터 주요 과일 가격이 ‘고공 행진’을 하면서 장바구니 물가에 비상이 걸림. 과일가격이 높은 수준을 유지하면서 전체 소비자물가 상승률을 끌어올릴 수 있다는 문제와 농산물유통의 불합리함에 대한 불만이 점점 커져감.

○ 국내 농산물 유통구조 현황과 유통비용을 살펴보면, 농산물 가격결정과 유통의 문제점에 대하여 재점검하고 농산물 가격안정에 기여할 수 있는 부분은 없는지 찾아보려 함.

□ 2012년 도입된 정가수의매매 방식은 도매시장에 어떤 역할을 하고 있는지 의문이 제기됨

○ 농산물 도매시장의 경직성을 해소하고 경쟁력을 강화하기 위해 도입한 정가수의매매가 도입된 지 10년이 넘었음.

○ 정가수의매매 방식에 따른 가격은 어떻게 변동하는지, 정가수의매매방식이 도매시장에 어떠한 역할을 하고 있는지 사과와 배 가격을 중심으로 살펴봄.

□ 농산물 유통비용 중 도매시장법인의 이익률이 높은 것으로 나타나

- 농산물유통단계 중 유통비용이 차지하는 비중은 약 50%에 해당하며 유통비용 중 이윤은 적지 않은 15.7%를 차지하고 있음.
- 현재 농산물 유통은 가락시장의 거래물량이 제일 많으며 가락시장의 도매시장법인들이 제일 많은 유통의 중간단계 역할을 하고 있는 있음. 가락시장 시장도매법인의 재무구조 분석 및 주주구성을 확인하여 과도한 이익으로 유통비용을 증가시키고 있는 것은 아닌지 확인하려 함.

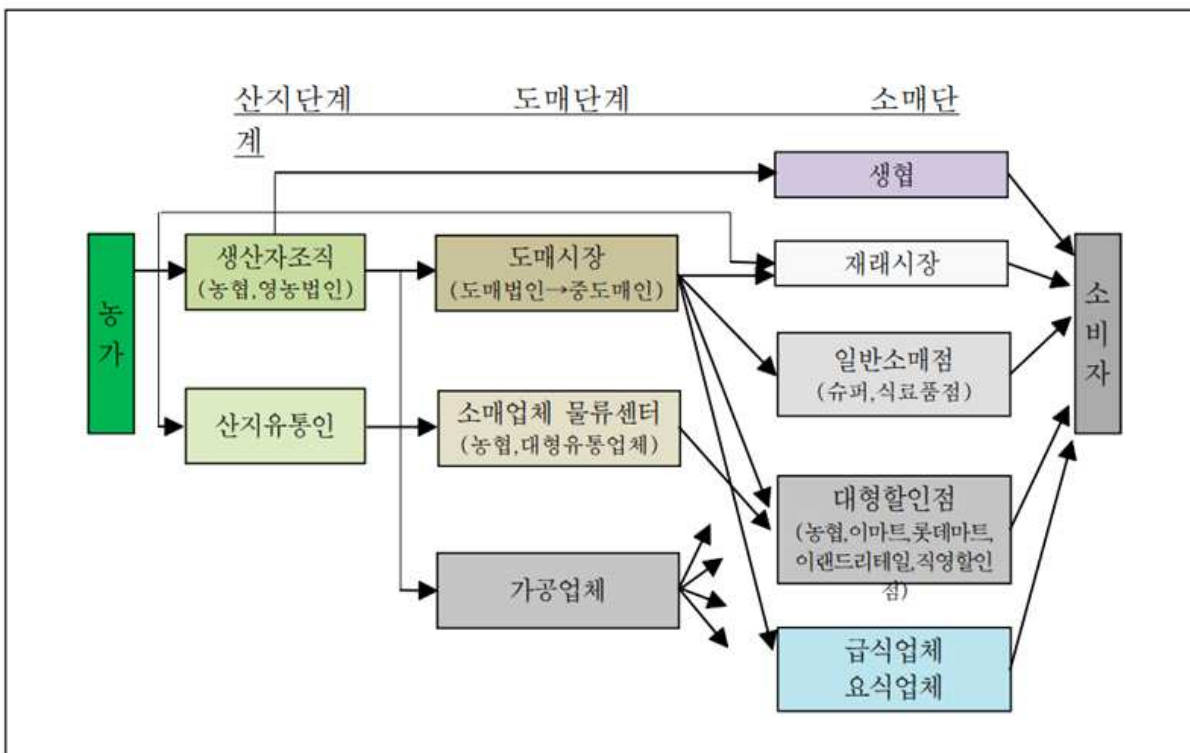
II. 국내 농산물 유통 현황

1. 국내 농산물 유통구조

□ 국내 농산물 유통구조

- 현재 우리 나라의 농산물은 산지단계-> 도매단계-> 소매단계를 거쳐 거래 유통되고 있으며, ‘농수산물 유통 및 가격안정에 관한 법률(이하 농안법)’에 근거하여, 수급과 가격 관리를 수행하고 있음.

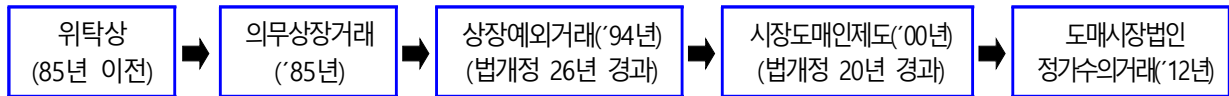
<그림 2-1 우리나라의 농산물 유통단계 및 경로>



출처 : 농안법을 알면 농산물 유통이 보인다.(2013)

- 1976년 제정된 ‘농안법’을 통해, 유사 도매시장 중심이던 농산물 유통이 공영도매시장 중심으로 전환되었으며, 농안법 개정에 따른 도매시장 거래 제도의 변화 및 특징은 다음과 같음.

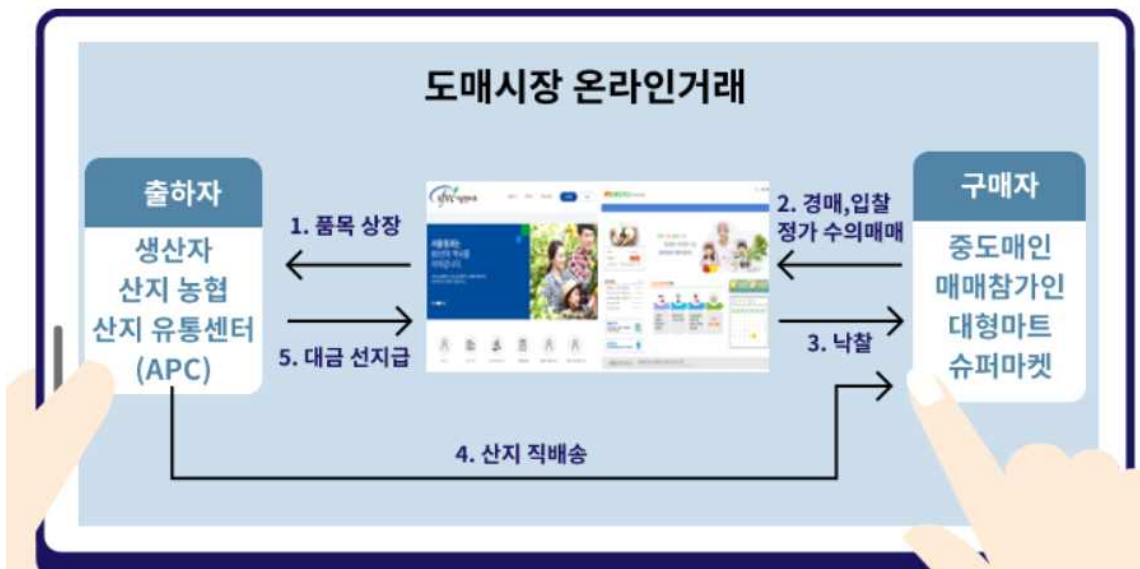
<그림 2-2 도매시장 거래제도의 변화>



- 과거에는 제도의 관리를 받지 않고 생산자가 자율적으로 위탁상에게 거래 물량을 넘기고, 위탁상이 시장에서 유통 중심 역할을 수행하며 농수산물 가격 결정 및 유통을 주도함.
- 위탁상의 강력한 시장지배력에 의해, 불투명한 가격 결정 방식과 농산물 거래 이후 거래된 대금 지급을 지연 시키는 등 생산자에게 직접적인 피해가 성행하여, 출하자가 소수의 도매시장법인을 통해 경매 방식에 의해 거래되는 ‘상장거래방식’으로 변경됨.
- 경매제를 통한 ‘상장거래방식’은 현재까지도 가락 시장을 기반으로 널리 퍼져있는 방식이나, 또다른 문제점이 발생하여 이에 대한 대안으로 강서시장에서 일부 운영 중인 ‘시장도매인제도’가 2000년에 도입되었고, 그 이후 2012년에는 도매시장에 의한 ‘정가수의거래’ 방식 또한 도입됨.
- 다만, 전국에서 가장 크고 거래량이 많은 가락 시장에서는 여전히 6대 도매법인에 의한 상장거래방식(경매제)가 여전히 가장 주요한 거래 방식임.

- 추가로, 2007년부터는 도매시장 온라인거래가 도입되어 도매시장법인을 중심으로 농수산물을 도매시장에 반입을 하지 않고 거래를 하고 있음. 온라인거래는 산지와 소비기간 신뢰성 기반 하에 온라인을 통해 정보(품목, 물량, 품위, 사진, 동영상 등)를 제공하여 거래하는 진일보한 경매 방식임.
- 현물을 보지않고 거래하는 문제를 해결하기 위해 이미지, 영상 등을 활용하여 거래하는 도매시장 온라인경매를 2019년 가락시장 서울청과, 동화청과에 시범도입하였으며, 2022년에는 광주서부 호남청과 등 지방도매시장으로 확대되고 있음.

<그림 2-3 도매시장 온라인거래>



출처 : 도매시장 통합홈페이지- 도매시장제도

□ 농산물 거래의 주요 방식 비교

- 전국에서 거래량이 가장 많은 가락시장을 중심으로 농산물 거래방식을 살펴보면, 크게 ‘경매입찰제’와 ‘정가수의매매’ 두 방식에 따라 농산물 거래가 진행되고 있음.
- ‘경매입찰제’는 경매권한이 있는 도매법인이 상품을 출하자로부터 인수하여, 상장한 상품을 매도인이 가격을 제시하여 응찰되는 방식으로 다수의 매도인과 매수인 간의 가격경쟁이 발생하여 도매시장에 상장한 농산물을 수탁된 순위에 따라 경매 또는 입찰의 방법으로 판매 시 최고가격의 제시자에게 판매됨.
- 경매제 출하자가 서면으로 거래 성립 최저가격을 제시한 경우에는 그 가격 미만으로 거래되지 않으므로, 이론적으로 수급균형 가격이 형성되고 시장에 투명한 정보를 제공할 수 있으며, 경쟁이 촉진되기도 함.
- 다만, 실제로는 물류비 증가 및 유통단계의 확대로 유통의 효율성이 저하되고, 소수의 도매법인이 다수의 출하자를 상대하여 출하자 보호정도가 약한 단점이 제기되고 있음.

<그림 2-4 경매입찰제도의 유통구조>



출처 : 서울시농수산물공사. 생산자와 소비자의 이익을 보호하기 위한 공영도매시장 거래제도 개선방안 (2020)

- 가락시장은 ‘시장도매인제도’에 대한 업무규정이 승인되지 않아 ‘시장도매인제도’는 운영하지 못하고 있으며 상장예외거래(경매제 이외)로 ‘정가수의매매’에 따른 거래 방식으로 거래가 일부 이루어지고 있음.
- 반면에 강서시장에서는 ‘시장도매인제도’ 및 ‘경매제’를 병행하여 농산물 도매 거래가 이루어지고 있음.
- ‘정가수의매매’란 상장 예외 품목으로 지정된 일부 품목에 대하여, 도매시장법인 경유없이 출하자와 중도매인간의 거래가 이루어지는 방식을 뜻하며, 시장도매인제도는 정가수의매매제보다 확대된 개념으로 모든 품목을 대상으로 수집과 분산기능을 통합한 시장도매인에 의해 농산품을 유통-거래하는 방식을 의미함.
- 경매방식보다 경매를 거치기 위한 유통이 한 단계 절감되어 신속한 유통이 가능하고, 유통비용이 절감되며, 각 일자별 수요/공급에 따른 가격 변동이 상대적으로 안정적이기 때문에 수의매매 거래 도입이 확대되는 요구가 많음.

< 그림 2-5 시장도매인 제도의 유통구조 >



출처 : 서울시농수산물공사. 생산자와 소비자의 이익을 보호하기위한 공영도매시장 거래제도 개선방안 (2020)

□ 공영도매시장의 거래실적

- 현재 우리 나라의 농산물 유통 거래는 전국 32개 공영도매시장에서 대부분 취급하고 있음. 2017년도부터 2022년까지의 공영도매시장(청과부류)의 거래 실적을 보면, 물량기준은 2019년도부터 감소하여 2022년도 6,473천톤이 거래되었음. 금액기준으로는 2019년도에는 감소하였으나, 전반적으로 2017년도부터 증가하는 양상을 보이며 2022년도 13조 8,632억원을 기록하고 있음.

<표 2-1 공영도매시장(청과부류) 거래실적 추이>

(단위 : 천톤, 억원)

구분	2017년	2018년	2019년	2020년	2021년	2022년
물량기준	7,013	6,843	6,994	6,658	6,534	6,473
금액기준	115,155	117,084	113,146	126,318	132,551	138,632

출처 : 도매시장통합홈페이지-도매시장 통계연보-'2022년도 농수산물 도매시장 통계연보'

- 2022년도 공영도매시장 거래실적을 보면, 가락시장에서 거래 물량의 34.5%인 2,236천톤, 거래금액의 36.1%에 해당하는 5조 24억원이 거래됨. 가락시장은 가장 많은 거래를 하며 공영도매시장 거래의 중심 역할을 수행하고 있음.

< 표 2-2 2022년도 기준 서울시 공영 도매시장 거래실적(청과부류)>

(단위 : 톤, 백만원)

시장명	물량			금액		
	국내산	수입산	합계	국내산	수입산	합계
가락시장	2,044,881	190,815	2,235,696	4,526,390	475,988	5,002,378
강서시장	535,944	63,156	599,100	1,152,343	157,707	1,310,050
전체총거래	5,993,038	480,248	6,473,286	12,666,351	1,196,840	13,863,192
가락시장 비중	34.1%	39.7%	34.5%	35.7%	39.8%	36.1%

출처 : 도매시장통합홈페이지-도매시장 통계연보-'2022년도 농수산물 도매시장 통계연보'

- 2022년도 기준, 전체 공영도매시장 중 경매방식에 의한 거래는 물량기준 68.3%, 금액기준 69.7%를 차지하고 있으며 정가수의방식의 비중은 물량기준 18.9%, 금액기준 17.3%임.
- 가락시장은 경매방식에 의한 거래는 물량기준 79.6%, 금액기준 76.7%를 차지하고 있으며 정가수의방식의 비중은 물량기준 12.3%, 금액기준 11.2%으로 전체 공영도매시장보다 경매방식 비중이 더 높음. 강서시장의 경우 경매방식보다 시장도매인 거래실적비중이 더 크나, 전체 공영도매시장의 거래실적 중 강서시장이 차지하는 비중이 매우 작아 그 영향력이 미미한 것으로 보임.

<표 2-3 2022년도 서울시 농수산물도매시장 거래제도별 청과부류 거래내역>

(단위 : 톤, 백만원)

구 분		청 과			
		물 량		금 액	
전체 공영도매시장	경매	4,420,739	68.3%	9,664,857	69.7%
	정가수의	1,225,837	18.9%	2,401,036	17.3%
	상장예외	466,063	7.2%	939,529	6.8%
	시장도매인	360,647	5.6%	857,770	6.2%
	합계	6,473,286	100.0%	13,863,192	100.0%
가락시장	경매	1,779,392	79.6%	3,835,554	76.7%
	정가수의	276,059	12.3%	562,357	11.2%
	상장예외	180,245	8.1%	604,467	12.1%
	시장도매인	-	-	-	-
	합계	2,235,696	100.0%	5,002,378	100.0%
강서시장	경매	185,988	31.0%	357,304	27.3%
	정가수의	48,439	8.1%	76,112	5.8%
	상장예외	4,026	0.7%	18,865	1.4%
	시장도매인	360,647	60.2%	857,770	65.5%
	합계	599,100	100.0%	1,310,051	100.0%

출처 : 도매시장통합홈페이지-도매시장 통계연보-'2022년도 농수산물 도매시장 통계연보'

2. 정가수의매매 도입 후 변화분석

□ 정가수의매매 도입 후 거래 변화

- 2012년도 도입된 정가수의매매 거래방식이 도매시장의 거래에 미친 영향을 살펴보기로 함. 공영도매시장(청과부류) 중 거래물량이 제일 많은 가락시장을 중심으로 살펴보려 하였으나, 제공된 자료가 불충분하여 전체 공영도매시장을 중심으로 2011년부터 2022년까지의 거래실적 추이를 살펴봄.
- 전체 공영도매시장(청과부류)에 대하여 물량기준으로 살펴보면, 2012년 전체거래실적 중 정가수의매매는 9.0%의 비중이었다가 2018년 20.5% 로 그 비중이 증가하다 2019년부터는 감소하는 추세를 보이고 있음. 2022년도 정가수의매매 비중은 18.9%를 나타내며 거래비중이 크지 않은 상황임.
- 2019년의 경우에는 전기대비 전체 거래물량이 증가하였음에도 정가수의매매 거래물량은 감소하여 정가수의매매가 차지하는 비중이 감소하였으며, 2020년, 2021년과 2022년은 전체거래물량도 감소, 정가수의매매 거래물량의 감소폭이 더 크게 나타남.

<표 2-4 전체 공영도매시장(청과부류)의 경매방식과 정가수의매매 거래실적 추이(물량별)>

(단위 : 천톤)

물량별	2011년	2012년	2013년	2014년	2015년	2016년	2017년	2018년	2019년	2020년	2021년	2022년
경매	5,185	5,144	5,362	5,316	5,056	4,855	4,727	4,588	4,669	4,541	4,445	4,421
정가수의	551	587	680	1,017	1,204	1,312	1,413	1,405	1,390	1,267	1,242	1,226
전체거래	6,468	6,496	6,857	7,216	7,118	7,027	7,013	6,843	6,994	6,658	6,534	6,473
정가수의 비중	8.5%	9.0%	9.9%	14.1%	16.9%	18.7%	20.1%	20.5%	19.9%	19.0%	19.0%	18.9%

출처 : 도매시장통합홈페이지-도매시장 통계연보-연도별 농수산물 도매시장 통계연보

<그림 2-6 전체 공영도매시장의 경매방식과 정가수의매매 거래실적 추이(물량별)>



○ 금액기준은 물량기준에 비하여 정가수의매매 비중이 더 작게 나타나고 있음. 2012년 10%의 비중이었다가 2017년 19.3%까지 증가하였으나 그 이후 비중이 감소하며 2022년도는 17.3%의 비중을 보이고 있음.

○ 물량기준보다 금액기준으로 정가수의매매 비중이 더 작게 나타남.

<표 2-5 전체 공영도매시장(청과부류)의 경매방식과 정가수의매매 거래실적 추이(금액별)>

(단위 : 억원)

금액별	2011년	2012년	2013년	2014년	2015년	2016년	2017년	2018년	2019년	2020년	2021년	2022년
경매	74,954	82,722	84,098	74,733	79,051	81,426	78,438	79,954	77,050	87,777	92,688	96,649
정가수의	8,248	10,645	12,221	14,605	18,180	21,458	22,247	22,447	21,443	22,294	22,661	24,010
전체거래	94,580	106,036	109,163	101,475	110,785	118,099	115,155	117,084	113,146	126,318	132,551	138,632
정가수의 비중	8.7%	10.0%	11.2%	14.4%	16.4%	18.2%	19.3%	19.2%	19.0%	17.6%	17.1%	17.3%

출처 : 도매시장통합홈페이지-도매시장 통계연보-연도별 농수산물 도매시장 통계연보

<그림 2-7 전체 공영도매시장(청과부류)의 경매방식과 정가수의매매 거래실적 추이(금액별)>



- 2012년 정가수의매매 도입 이후 물량 및 금액기준 모두 2018년도까지는 정가수의매매 거래실적이 증가하는 양상을 보이다 그 이후에는 실적이 감소하는 것으로 나타남. 20%보다 낮은 수치를 보이며 정가수의매매로 거래되는 농산물이 많지 않은 것으로 보임.

□ 정가수의매매 도입 후 경매자수 변화

- 정가수의매매 거래가 효과적으로 운영되기 위해서는 경험많고 능력있는 경매자가 확충되어야 함. 정가수의매매 도입 이후 경매사수의 변화를 살펴봄.
- 2011년 공영도매시장 청과부분 경매사는 838명이었으나 2022년은 1,007명으로 약 10년동안 167명이 증가하였음. 그에 반해 경매사 자격증 취득자는 1,384명 증가하여 2022년 자격증 취득자는 4,333명인 것으로 나타남.

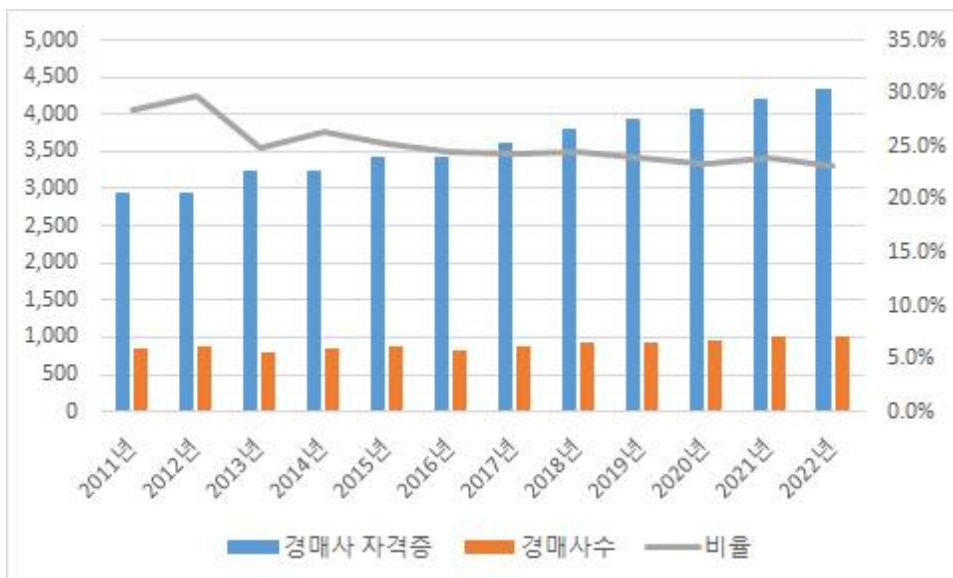
<표 2-6 공영도매시장 경매사(청과부분) 변화추이>

(단위 : 명)

구분	2011년	2012년	2013년	2014년	2015년	2016년	2017년	2018년	2019년	2020년	2021년	2022년
경매사 자격증	2,949	2,949	3,244	3,244	3,418	3,418	3,611	3,812	3,944	4,075	4,204	4,333
경매사수	838	875	808	856	865	835	876	936	940	950	1,007	1,007
비율	28.4%	29.7%	24.9%	26.4%	25.3%	24.4%	24.3%	24.6%	23.8%	23.3%	24.0%	23.2%

출처 : 도매시장통합홈페이지-도매시장 통계연보-연도별 농수산물 도매시장 통계연보

<그림 2-8 공영도매시장 경매사(청과부분) 변화추이>



- 경매사 자격증 취득자의 증가에 비해 공영도매시장(청과부분)의 경매사수 증가는 큰 변화를 나타내지 않고 있음.
- 정가수의매매 거래실적이 물량 및 금액기준으로 20%에도 미치지 못하고, 공영도매시장에 종사하는 경매사수 증가도 자격증 보유인원 증가에 비해 크지 않은 것으로 나타남에 따라 농산물 유통에 있어 정가수의매매 방식의 거래가 많지 않고 그 효과가 크지 않음을 알 수 있음.

3. 국내 농산물 유통비용률 현황

□ 국내 농산물 유통비용률

- 한국농수산물유통공사 유통정보부는 총 35품목 48종류(매년조사 및 격년조사 품목구분)에 대하여 품목별로 성출하기 및 저장시기에 주산지(2~5개 지역)에서 소비자(서울~부산)까지의 각 단계별 유통 주체를 대상으로 면접 청취 및 확인조사를 하여 매년 농산물 유통실태를 발표함.
- 현재 우리나라의 유통구조상 출하-도매-소매 단계를 거치며 유통비용이 차지하는 비율이 매우 높음. 유통비용률의 연도별 변화추이를 살펴보면, 2005년의 유통비용률은 45.0% 였다가 2010년 42.3% 로 감소되었으나 다시 증가양상으로 바뀌어 2020년도에는 47.5%, 2022년도에는 49.7%로 약 50%에 가까운 비율을 보이고 있는 상황임.

< 표 2-7 농산물 전체 평균유통비용률 변화추이 >

(단위 : %)

구 분		2001년	2005년	2010년	2015년	2020년	2022년
유통비용률		43.7	45.0	42.3	43.8	47.5	49.7
비용별	직접비	17.3	14.3	12.9	15.8	16.0	16.9
	간접비	13.1	15.4	15.6	14.0	18.2	17.1
	이윤	13.3	15.3	13.8	14.0	13.3	15.7
단계별	출하단계	11.7	11.2	11.1	9.3	8.5	9.6
	도매단계	9.4	10.2	7.9	12.6	10.8	13.5
	소매단계	22.6	23.6	23.3	21.9	28.2	26.6

출처 : 농산물 유통실태조사(aT, 농산물 전체)

주 : 농산물전체평균은 품목별 판매액을 적용하여 산출한 가중평균값임

- 유통비용을 비용별로 구분하면 직접비, 간접비, 이윤이며, 단계별로 구분하면 출하단계, 도매단계, 소매단계로 구분할 수 있음.
- 직접비는 운송비, 포장재비, 상·하차비, 수수료 등으로 고정비 성격이 강하기 때문에 비용절감에는 한계가 있으며, 직접비 총액은 매년 증가하는 추세임. 간접비는 경락·도매가격 상승에 따라 비율이 변동함. 이윤은 생산량 과소와 소비 변동에 따른 시중 경기 흐름에 매우 민감하며, 경기침체기에는 이윤 폭이 작은 반면, 경기 호황과 수급불균형 시에는 이윤 폭이 커지는 경향이 높음.
- 단계별 유통비용률을 살펴보면, 소매단계의 비중이 제일 높으며 도매단계의 비용이 계속적으로 증가하여 2022년도 13.5%, 출하단계는 지속적으로 감소하는 양상이며 2022년도 9.6%를 나타내고 있음. 유통비용 중 이윤비율은 2020년 13.3%에서 2022년도 15.7%로 증가하여 직접비, 간접비, 이윤의 비중이 유사하게 나타남.

< 표 2-8 2022년도 농산물전체 평균 유통비용률 >

구분	소비자 지불가격(100.0)			
평균	생산자수취율 50.3	유통비용률 49.7		
비용별	직·간접비 34.0		이윤 15.7	
	직접비 16.9	간접비 17.1		
단계별	출하단계 9.6	도매단계 13.5	소매단계 26.6	

출처 : 한국농수산물유통공사, 2022년 유통실태 종합(농산물 전체)

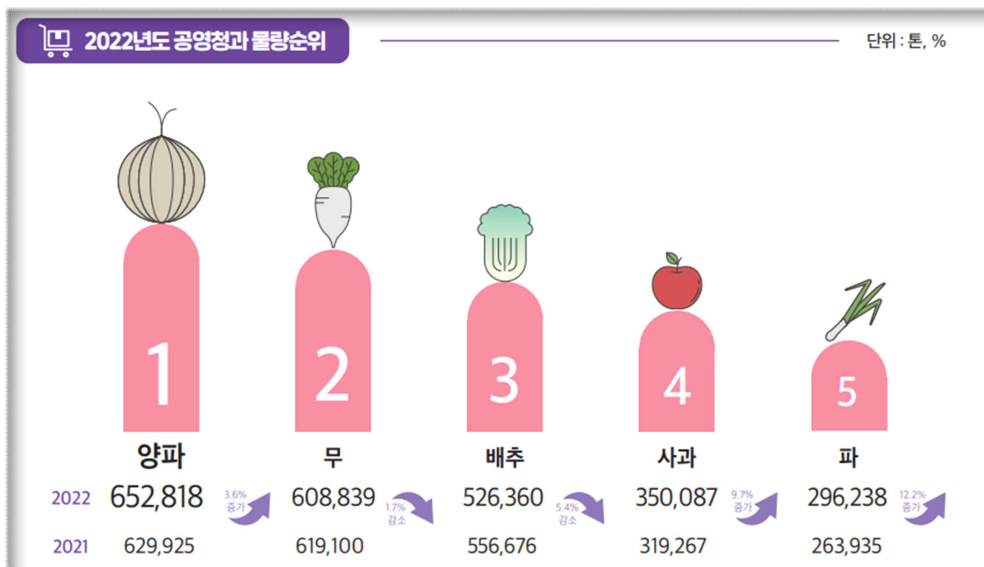
주 : 농산물전체평균은 품목별 판매액을 적용하여 산출한 가중평균값임

- 2022년도 기준, 소비자 지불가격을 100으로 봤을 때 생산자가 수취하는 비율은 50.3이고 유통비용률이 49.7로 나타남. 소비자가 지불하는 가격 100에서 유통업체들이 얻는 이윤은 15.7이며 소비자가 지불하는 가격이 클수록 유통업체들이 얻는 이윤도 함께 증가하고 있는 상황임.

□ 품목별 유통비용률

- 농산물에 따라 유통비용 등 차이가 발생함으로 품목별 유통비용률이 상이함.
- 2022년도 기준, 공영도매시장 청과부분의 거래물량이 많은 품목을 중심으로 품목별 유통비용률을 살펴봄. 공영도매시장의 청과부분은 양파가 652,818톤으로 거래물량이 제일 많았으며 그 뒤로 무, 배추, 사과, 파 순임.

<그림 2-9 2022년도 공영도매시장 청과 물량순위>



출처 : 도매시장통합홈페이지-도매시장 통계연보-2022년도 농수산물 도매시장 통계연보

○ 2022년도 기준, 거래물량 상위 5개 품목과 요즘 가격이 상승하고 있는 배를 포함, 총 6개 품목에 대하여 유통비용률을 살펴봄.

<표 2-9 2022년도 품목별 생산자수취율과 유통비용률>

(단위 : %)

품목		생산자 수취율	유통비용률						
			비용별				단계별		
			계	직접비	간접비	이윤	출하	도매	소매
양파	양파	23.7	76.3	30.5	8.5	37.3	19.3	18.8	38.2
무	봄무	39.0	61.0	37.3	8.1	15.6	20.5	17.2	23.3
	고랭지무	49.1	50.9	30.4	8.3	12.2	23.0	13.3	14.6
	가을무	24.2	75.8	46.2	6.9	22.7	31.8	22.3	21.7
	월동무	24.3	75.7	58.8	8.3	8.6	40.3	14.3	21.1
	평균	34.2	65.9	43.2	7.9	14.8	28.9	16.8	20.2
배추	봄배추	42.8	57.2	30.7	7.9	18.6	11.6	17.6	28.0
	고랭지배추	43.9	56.1	30.1	8.4	17.6	14.0	16.2	25.9
	가을배추	41.3	58.7	36.8	8.5	13.4	20.9	15.6	22.2
	월동배추	43.7	56.3	34.7	7.7	13.9	13.6	16.2	26.5
	평균	42.9	57.1	33.1	8.1	15.9	15.0	16.4	25.7
사과	사과	37.4	62.6	18.8	5.0	38.8	17.7	15.8	29.1
배	배	46.1	53.9	29.3	4.5	20.1	20.8	11.3	21.8
대파	대파	53.6	46.4	19.7	10.1	16.6	15.8	13.0	17.6
농산물전체평균		50.3	49.7	16.9	17.1	15.7	9.6	13.5	26.6

출처 : 한국농수산물유통공사, 2022년 유통실태 종합(조사지역 전체평균)

주 : 농산물전체평균은 품목별 판매액을 적용하여 산출한 가중평균값임

○ 거래물량이 제일 많은 양파의 경우 생산자수취율은 23.7%, 유통비용률은 76.3%로 유통비용이 차지하는 비중이 매우 높게 나타남. 2024년도 ‘금사과’로 표현되는 사과의 경우 2022년도 유통비용률은 62.6%를 보이며 양파

보다는 작지만 농산물 전체 유통비용률 49.7% 비해 높은 수치를 보이고 있음.

- 양파나 사과와 같은 경우 총유통비용률 중 양파 37.3%, 사과 38.8%로 이윤이 차지하는 비중이 농산물전체평균 15.7%에 비해 매우 높은 것으로 나타남.
- 월동무의 경우 유통비용률이 양파나 사과와 유사하게 75.7%로 높으나 그 중 이윤은 8.6%로 낮은 수치를 보이고 있어, 사과와 양파와는 차이가 있는 것으로 보임. 월동무의 경우 실제 유통을 위한 비용이 많이 발생하여 생산자 수취분이 24.3%로 작은 것에 대하여 일정 부분 소비자는 이해할 수 있을 것으로 보여짐.
- 양파나 사과와 같은 경우, 유통비용률 중 실제 발생한 비용보다 이윤의 비중이 비슷하거나 더 크면서 상대적으로 생산자 수취율은 작은 것에 대하여 소비자와 생산자는 불만을 표출할 수 밖에 없는 상황으로 보여짐.
- 사과와 같은 과일류인 배와 비교해보아도, 사과의 유통비용률이 배보다 8.7%p 높는데 비해 이윤은 18.7%p 높게 나타나는 것은 사과유통에 있어 과한 비용 및 이윤이 발생하고 있는 것은 아닌지 의구심이 생김.

Ⅲ. 국내 농산물 가격 분석

1. 사과, 배의 소매가격 분석

□ 2024년도 가격변동이 컸던 품목의 가격 분석

- 2024년도 가격변동이 큰 사과(후지, 상품)의 금년 및 직전 5개년도 소매가격을 살펴봄. 사과 1개의 평균 소매가격은 2021년도 3,163원으로 직전 5개년도 중 제일 높은 가격을 보였다가 2022년 2023년에는 2천원 후반대의 가격으로 큰 변동이 없었음. 그러나 2024년도에는 6월 평균 소매가격이 3,355원으로 가격이 크게 상승한 것으로 나타남.

<표 3-1 사과(후지, 상품)의 금년 및 직전 5개년도 소매가격 추이 >

(단위 : 원/1개당)

구분	2019년	2020년	2021년	2022년	2023년	2024년
1월	2,390	1,917	3,041	2,660	2,369	2,769
2월	2,480	2,018	3,460	2,665	2,292	2,801
3월	2,449	1,982	3,324	2,733	2,285	2,700
4월	2,470	2,040	3,430	2,792	2,301	2,485
5월	2,472	2,150	3,378	2,839	2,426	3,045
6월	2,520	2,299	3,349	2,880	2,453	3,355
7월	2,546	2,601	3,333	2,990	2,851	0
8월	2,601	2,737	3,150	3,061	2,959	0
9월	2,570	0	0	0	0	0
10월	1,899	2,972	0	2,362	3,107	0
11월	1,876	2,774	2,579	2,257	2,729	0
12월	1,784	2,724	2,608	2,194	2,803	0
평균	2,357	2,344	3,163	2,688	2,538	2,851

출처 : 도매시장 통합홈페이지_소매가격정보_기간별, 지역전체

- 2024년 4월 2.485원에 비해 2024년 6월은 870원 상승한 3,355원이므로 2달 사이의 가격이 35.0% 상승함에 따라 소비자가 느끼는 부담도 커졌을 것으로 보여짐.
- 배(신고, 상품)의 1개당 소매가격은 사과와 마찬가지로 2021년도의 평균가격이 4,316원으로 높게 나타났으며, 2024년 6월 6,330원으로 금년 및 직전 5개년도 중 제일 비싼 상황임.

<표 3-2 배(신고, 상품)의 금년 및 직전 5개년도 소매가격 추이 >

(단위 : 원/1개당)

구분	2019년	2020년	2021년	2022년	2023년	2024년
1월	3,761	3,203	4,313	3,496	2,836	3,312
2월	3,884	3,161	4,761	3,849	3,021	3,728
3월	3,870	3,294	4,649	3,951	2,785	4,182
4월	3,881	3,246	4,692	3,844	2,727	4,480
5월	3,981	3,288	4,678	3,816	2,801	5,276
6월	4,160	3,351	4,857	3,992	2,794	6,330
7월	4,490	3,482	5,177	4,007	2,853	0
8월	4,562	3,563	5,276	4,010	3,082	0
9월	3,546	3,480	3,418	3,697	3,157	0
10월	3,269	3,635	3,297	2,767	3,098	0
11월	3,090	3,650	3,196	2,544	2,739	0
12월	3,134	3,838	3,445	2,612	3,357	0
평균	3,787	3,433	4,316	3,543	2,927	4,522

출처 : 도매시장 통합홈페이지_소매가격정보_기간별, 지역전체

2. 사과의 도매가격 분석

- 농산물 거래물량이 제일 많은 가락시장을 중심으로 경매방식과 정가수의매매 방식에 따른 사과의 도매가격을 살펴봄.

<표 3-3 사과(경매방식) 가격변동추이 >

(단위 : 원/1kg당)

구분	2019년	2020년	2021년	2022년	2023년	2024년
1월	3,186	2,540	4,141	3,488	3,370	6,486
2월	2,392	1,947	4,707	2,397	2,620	6,439
3월	2,400	2,195	3,615	2,514	2,997	6,226
4월	2,451	2,621	3,531	2,473	3,297	6,588
5월	2,620	3,419	3,558	2,739	3,994	6,588
6월	2,782	3,791	3,128	3,281	5,204	6,452
7월	2,501	4,136	2,306	3,349	5,097	
8월	2,381	3,495	2,595	3,764	5,957	
9월	2,197	4,330	3,114	3,092	6,669	
10월	2,119	3,581	2,886	3,162	5,592	
11월	1,798	2,926	2,459	2,428	4,380	
12월	1,864	3,455	2,639	2,633	4,928	
평균	2,391	3,203	3,223	2,943	4,509	6,463
최고값	3,186	4,330	4,707	3,764	6,669	6,588
최저값	1,798	1,947	2,306	2,397	2,620	6,226
최고-최저차이	1,388	2,383	2,401	1,367	4,048	362

출처 : 도매시장 통합 홈페이지-거래방법별 도매가격

<표 3-4 사과 정가수의매매방식 가격변동추이 >

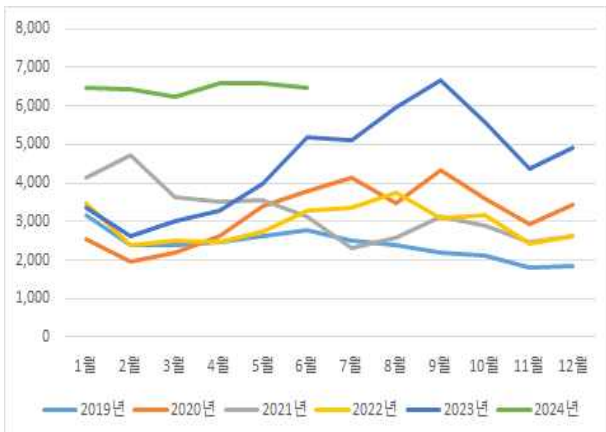
(단위: 원/1kg당)

구분	2019년	2020년	2021년	2022년	2023년	2024년
1월	3,537	2,912	4,011	3,496	2,972	5,936
2월	2,903	2,459	4,631	2,626	2,525	5,932
3월	2,775	2,497	3,437	2,718	2,729	5,990
4월	3,029	2,647	3,356	2,868	2,728	6,381
5월	2,858	3,372	3,528	2,557	3,253	6,738
6월	3,139	4,099	3,270	3,234	4,458	7,888
7월	3,270	4,945	3,158	4,146	4,940	
8월	3,055	4,314	2,397	3,539	5,223	
9월	2,660	5,460	3,371	3,342	6,907	
10월	2,663	4,966	3,200	3,650	5,899	
11월	2,456	4,096	3,084	2,949	5,418	
12월	2,684	3,751	2,942	2,869	4,609	
평균	2,919	3,793	3,365	3,166	4,305	6,478
최고값	3,537	5,460	4,631	4,146	6,907	7,888
최저값	2,456	2,459	2,397	2,557	2,525	5,932
최고-최저차이	1,081	3,001	2,234	1,589	4,382	1,957

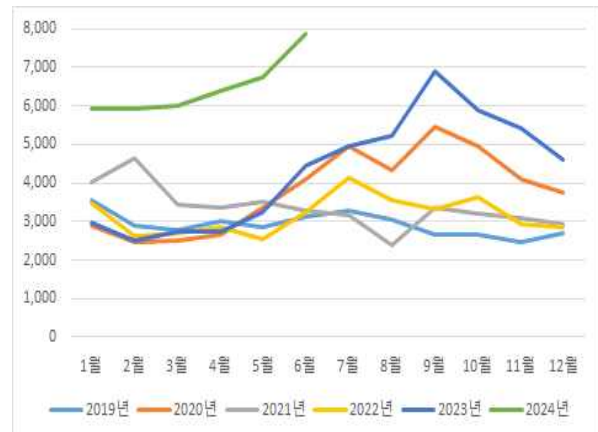
출처: 도매시장 통합 홈페이지-거래방법별 도매가격

<그림 3-1 사과의 경매방식 및 정가수의매매방식 가격변동추이 >

경매방식

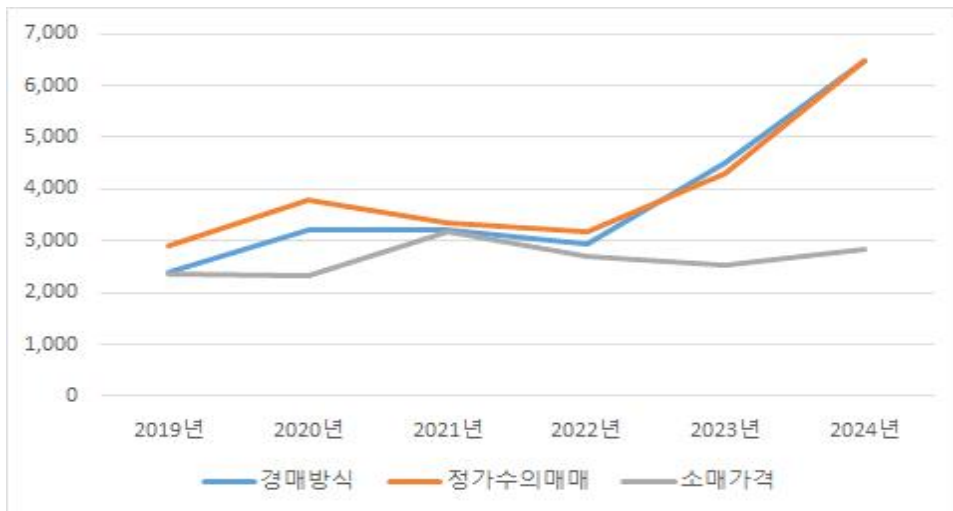


정가수의매매



- 연도별 월별 변동양상을 비교해보면, 두 방식이 매년 유사하게 변동하고 있으며 정가수의매매방식이 경매방식보다 가격 및 변동성이 낮게 형성되어 있지는 않은 것으로 나타남. 정가수의매매방식이 상품성 높은 물건에 대하여 거래가 이루어지는 경향이 있고 경매방식의 가격을 연동하여 결정되기 때문인 것으로 보임.
- 2023년의 경우, 경매방식에 의한 가격이 장기간 높게 형성되어 있는 것으로 나타났으며, 2024년의 인상폭은 정가수의매매가 크지만 2024년 1월의 가격은 경매방식의 가격이 더 높게 형성된 것으로 나타남.

<그림 3-2 사과 가격변동추이 >



- 사과의 경매방식과 정가수의매매방식에 의한 도매가격변동은 비슷한 양상을 보이고 있으며, 정가수의매매 연도별 평균가격이 경매평균가격보다 높았다가 2023년에는 낮은 것으로 보임. 두 방식 모두 2022년도 이후 가격이 급하게 인상되는 양상을 보임.
- 소매가격은 1개당 가격, 도매가격은 1kg당 가격으로 그래프 상 소매가격이 낮게 표시되며, 도매가격과 소매가격 변동양상은 유사하다고 보기 어려움.

3. 배의 도매가격분석

- 배의 경매방식에 의한 가격은 2021년 3,534원/kg이었다가 2022년, 2023년은 2천원대의 평균가격을 나타내고 있음. 2024년도 매우 큰 폭으로 인상되어 2024년 6월에는 8,252원/kg 임.

<표 3-5 배 경매방식 가격변동추이 >

(단위: 원/kg당)

구분	2019년	2020년	2021년	2022년	2023년	2024년
1월	3,309	2,523	4,436	3,275	2,434	4,793
2월	2,429	1,990	4,544	2,453	1,830	4,944
3월	2,492	1,938	3,612	2,585	1,755	5,340
4월	2,580	1,891	4,010	2,660	1,774	5,610
5월	2,601	1,987	4,095	2,712	2,016	6,162
6월	3,501	2,178	4,757	3,166	2,590	8,252
7월	3,785	2,046	4,140	2,619	2,307	
8월	2,637	2,084	2,891	2,986	2,927	
9월	2,348	3,447	3,119	2,726	3,378	
10월	1,588	2,817	2,165	1,714	2,759	
11월	1,780	3,238	2,204	1,706	3,068	
12월	1,981	3,630	2,431	1,871	3,540	
평균	2,586	2,481	3,534	2,539	2,531	5,850
최고값	3,785	3,630	4,757	3,275	3,540	8,252
최저값	1,588	1,891	2,165	1,706	1,755	4,793
최고-최저차이	2,197	1,739	2,592	1,569	1,785	3,459

출처: 도매시장 통합 홈페이지-거래방법별 도매가격

<표 3-6 배 정가수의매매방식 가격변동추이 >

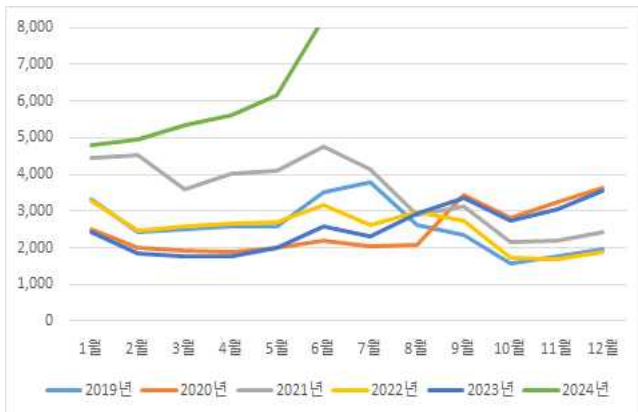
(단위: 원/1kg당)

구분	2019년	2020년	2021년	2022년	2023년	2024년
1월	3,507	2,946	4,452	3,746	2,681	4,644
2월	3,459	2,391	4,681	3,556	2,103	5,050
3월	2,265	2,090	3,831	2,676	2,137	5,613
4월	2,766	2,185	3,418	2,935	2,048	7,338
5월	2,847	2,427	4,658	3,215	1,794	7,543
6월	3,851	2,416	4,982	3,211	2,576	6,277
7월	3,961	2,234	5,781	3,015	2,759	
8월	3,421	2,994	3,865	3,508	2,837	
9월	2,927	3,763	3,968	4,218	3,837	
10월	1,726	3,238	3,291	1,968	3,136	
11월	1,940	2,960	2,517	1,846	2,949	
12월	2,324	3,647	2,765	2,312	3,584	
평균	2,916	2,774	4,017	3,017	2,703	6,078
최고값	3,961	3,763	5,781	4,218	3,837	7,543
최저값	1,726	2,090	2,517	1,846	1,794	4,644
최고-최저차이	2,235	1,673	3,264	2,372	2,043	2,899

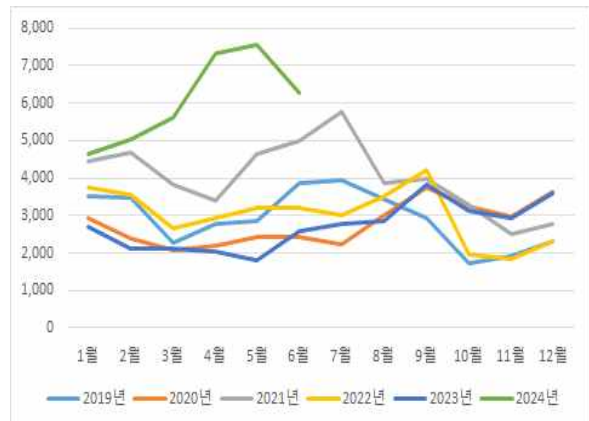
출처: 도매시장 통합 홈페이지-거래방법별 도매가격

<그림 3-3 배의 경매방식 및 정가수의매매방식 가격변동추이 >

경매방식

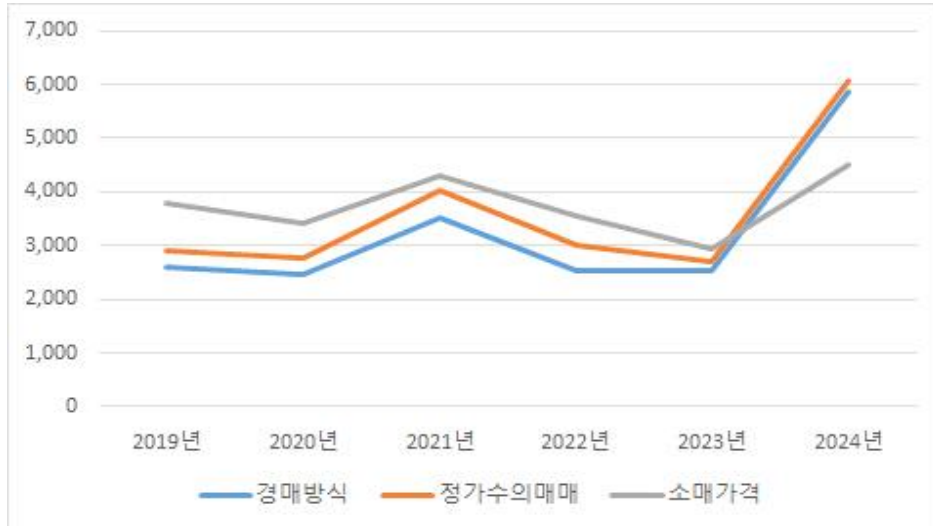


정가수의매매



- 연도별 월별 변동양상을 비교해보면, 두 방식이 가격의 상승 및 하락하는 흐름은 비슷하게 나타나고 있으나 가격 변동성은 정가수의매매 방식이 더 큰 것으로 보여짐.

<그림 3-4 배의 가격변동추이 >



- 배의 경매방식과 정가수의매매방식에 의한 도매가격은 매우 비슷한 양상의 가격추이를 보이고 있음. 정가수의매매 연도별 평균가격이 경매평균가격보다 높게 나타나며 소매가격의 변동추이도 도매가격 변동추이와 매우 유사하게 나타남.
- 현재 도매시장에서는 정가수의매매를 통해 얻고자 하는 장점을 확인할 수 없는 것으로 보임. 농수산물의 거래방법을 다양화해 유통효율성을 높이기 위해 도입한 정가수의매매방식이 실제 효과를 보기 위해서는 추가적인 보완이 이루어져야 할 것으로 보여짐.

IV. 도매시장법인의 재무분석

1. 도매시장법인의 재무분석

□ 가락시장 도매시장법인의 재무분석

가락시장은 1985년 6월 19일 개장한 공영도매시장으로 제일 많은 농산물이 거래되는 시장임. 청과부분의 도매시장법인은 총 6개이며 서울청과(주), (주)중앙청과, 동화청과(주), 한국청과(주), 대아청과(주), 농협가락(공)임. 이 중 재무정보를 수취할 수 없는 농협가락(공)을 제외한 5개 업체의 재무정보를 살펴봄.

도매시장법인은 농산물 거래를 통해 거래금액의 일정 비율에 해당하는 수수료가 주요 매출액으로 매출원가는 거의 발생하지 않음. 재무제표 상 표시되는 소액의 매출원가는 수수료매출이외의 상품거래에 따른 매출에 해당하는 매출원가로 금액적으로 중요하지 않음.

□ 서울청과(주)

- 서울청과(주)의 최근 5개년도 매출액은 지속적으로 증가하고 있으며 평균적으로 4.92%의 비율로 증가하고 있음. 매년 영업이익율이 20%이상이며 5개년도 평균 영업이익율은 23.55%를 나타내고 있음.

<표 4-1 서울청과(주)의 최근 5개연도 재무분석 >

(단위 : 백만원)

구분	2019년	2020년	2021년	2022년	2023년	평균
매출액	27,370	28,709	30,468	31,155	33,147	30,170
매출원가	6	33	0	0	0	13
매출총이익	27,364	28,676	30,468	31,155	33,147	30,162
판관비	21,870	21,472	22,848	23,933	25,053	23,035
영업이익	5,494	7,204	7,620	7,222	8,093	7,127
당기순이익	4,640	7,161	6,643	6,547	8,409	6,680
영업이익율	20.07%	25.09%	25.01%	23.18%	24.42%	23.55%
당기순이익율	16.95%	24.94%	21.80%	21.01%	25.37%	22.02%
매출액증가율		4.89%	6.13%	2.26%	6.39%	4.92%
영업이익증가율		31.13%	5.77%	-5.22%	12.07%	10.94%

출처 : 전자공시시스템 감사보고서

□ (주)중앙청과

- (주)중앙청과의 최근 5개년도 매출액은 지속적으로 증가하는 양상이며 평균적으로 4.39%의 비율로 증가함. 매년 영업이익율이 20%이상으로 2020년에는 매우 높은 29.78%의 영업이익율 기록, 5개년도 평균 영업이익율은 26.15%를 나타내고 있으며 이는 서울청과이 영업이익률보다 높은 수치임.
- 2023년도의 영업이익율은 23.22%로 이전의 이익률에 비하여 그 수치가 다소 감소하였으나 절대적인 수치로는 작은 금액이 아닌 것으로 보여짐.

<표 4-2 (주)중앙청과의 최근 5개연도 재무분석 >

(단위 : 백만원)

구분	2019년	2020년	2021년	2022년	2023년	평균
매출액	28,915	30,574	30,448	32,360	34,292	31,318
매출원가	0	0	0	0	0	0
매출총이익	28,915	30,574	30,448	32,360	34,292	31,318
판관비	21,203	21,469	22,342	24,439	26,329	23,156
영업이익	7,713	9,105	8,106	7,921	7,963	8,161
당기순이익	6,277	6,714	6,897	6,700	6,851	6,688
영업이익율	26.67%	29.78%	26.62%	24.48%	23.22%	26.15%
당기순이익율	21.71%	21.96%	22.65%	20.71%	19.98%	21.40%
매출액증가율		5.74%	-0.41%	6.28%	5.97%	4.39%
영업이익증가율		18.05%	-10.97%	-2.28%	0.53%	1.33%

출처 : 전자공시시스템 감사보고서

□ 동화청과(주)

- 동화청과(주)는 2019년도에는 영업이익율이 9.44%로 높지 않았으나 2020년의 영업이익 크게 증가하며 23.91%의 영업이익율을 나타냄. 2020년부터 매년 20%를 초과하는 영업이익율 보이며 5년 평균 21.08% 영업이익율을 나타냄.

<표 4-3 동화청과(주)의 최근 5개연도 재무분석 >

(단위 : 백만원)

구분	2019년	2020년	2021년	2022년	2023년	평균
매출액	31,659	29,084	30,535	31,779	33,516	31,314
매출원가	6,068	347	0	0	0	1,283
매출총이익	25,655	28,737	30,535	31,779	33,516	30,044
판관비	22,667	21,782	23,096	23,872	25,874	23,458
영업이익	2,988	6,955	7,439	7,906	7,642	6,586
당기순이익	2,107	5,207	5,732	6,390	6,656	5,218
영업이익율	9.44%	23.91%	24.36%	24.88%	22.80%	21.08%
당기순이익율	6.65%	17.90%	18.77%	20.11%	19.86%	16.66%
매출액증가율		-8.13%	4.99%	4.07%	5.47%	1.60%
영업이익증가율		132.76%	6.96%	6.27%	-3.35%	35.66%

출처 : 전자공시시스템 감사보고서

□ 한국청과(주)

<표 4-4 한국청과(주)의 최근 5개연도 재무분석 >

(단위 : 백만원)

구분	2019년	2020년	2021년	2022년	2023년	평균
매출액	24,558	26,698	27,412	28,371	30,151	27,438
매출원가	0	0	0	0	0	0
매출총이익	24,558	26,698	27,412	28,371	30,151	27,438
판관비	19,318	20,987	20,182	20,871	23,294	20,930
영업이익	5,240	5,711	7,230	7,500	6,857	6,508
당기순이익	4,450	4,452	4,360	4,067	6,753	4,816
영업이익율	21.34%	21.39%	26.38%	26.44%	22.74%	23.66%
당기순이익율	18.12%	16.67%	15.91%	14.33%	22.40%	17.49%
매출액증가율		8.71%	2.68%	3.50%	6.27%	5.29%
영업이익증가율		8.98%	26.61%	3.73%	-8.58%	7.69%

출처 : 전자공시시스템 감사보고서

- 한국청과(주)도 매년 매출액이 증가하고 있으며 5개년도 평균 5.29%의 매출액증가율을 나타냄. 2023년도 영업이익율은 22.74%이며 최근 5개년도 평균 영업이익율은 23.66%로 매년 꾸준히 20%를 초과하는 영업이익율을 보이고 있음.

□ 대아청과(주)

<표 4-5 대아청과(주)의 최근 5개년도 재무분석 >

(단위 : 백만원)

구분	2019년	2020년	2021년	2022년	2023년	평균
매출액	13,238	19,038	15,259	19,904	17,849	17,057
매출원가	0	0	0	0	0	0
매출총이익	13,238	19,038	15,259	19,904	17,849	17,057
판관비	13,004	12,542	11,566	12,707	12,779	12,520
영업이익	233	6,496	3,693	7,197	5,070	4,538
당기순이익	348	5,320	2,920	5,897	3,289	3,555
영업이익율	1.76%	34.12%	24.20%	36.16%	28.40%	24.93%
당기순이익율	2.63%	27.94%	19.14%	29.63%	18.43%	19.55%
매출액증가율		43.82%	-19.85%	30.44%	-10.32%	11.02%
영업이익증가율		2683.19%	-43.15%	94.90%	-29.56%	676.34%

출처 : 전자공시시스템 감사보고서

- 대아청과(주)의 경우 앞서 분석한 타 도매시장법인에 비해 매출액이 상대적으로 작으나 영업이익율은 작지 않은 수치임. 매출액 규모는 작으나 매출액 변화는 전기대비 감소하는 해도 있지만 5개년도 평균적으로 11.02%의 증가율을 보이고 있음.

- 2019년도 1.76%의 영업이익율을 나타냈으나 2022년도에는 매우 높은 36.16%의 영업이익율을 나타냈으며 이후에도 20%대의 높은 수치의 영업이익율을 나타내고 있음. 2023년도 영업이익율은 28.40%이며 최근 5개년도 평균 영업이익율은 24.93%로 타 법인에 비해 매출액은 작지만 영업이익율은 결코 작지 않은 것으로 나타남.

< 표 4-6 가락시장의 5개 도매시장법인의 영업이익율 >

업체명	2019년	2020년	2021년	2022년	2023년	평균
서울청과(주)	20.07%	25.09%	25.01%	23.18%	24.42%	23.55%
(주)중앙청과	26.67%	29.78%	26.62%	24.48%	23.22%	26.15%
동화청과(주)	9.44%	23.91%	24.36%	24.88%	22.80%	21.08%
한국청과(주)	21.34%	21.39%	26.38%	26.44%	22.74%	23.66%
대아청과(주)	1.76%	34.12%	24.20%	36.16%	28.40%	24.93%
5개업체 평균	15.86%	26.86%	25.31%	27.03%	24.32%	23.87%

- 가락시장의 5개 도매시장법인의 최근 5개연도의 평균영업이익율은 23.87%이며 각각의 업체는 모두 20%를 초과하는 평균영업이익율을 나타내고 있음. 중간 유통단계로 재고 등의 위험을 부담하지 않고 거래에 대한 수수료를 수취하여 수익을 얻는 도매시장법인의 영업이익율이 과도하지 않은지의구심이 생김.
- 한국농수산물유통공사, 2022년 유통실태 종합(조사지역전체평균)에서 발표한 유통비용 중 이윤이 차지하는 비중이 15.7%임을 고려해보면 가락시장 도매시장법인의 20%를 초과하는 영업이익율은 매우 높은 것으로 보여짐.

□ 가락시장 외 공영시장의 도매시장법인

- 가락시장 외 공영시장의 도매시장법인 중 전자공시시스템에 재무제표가 공시된 업체를 중심으로 재무정보를 분석함. 분석가능한 업체는 표 4-7과 같이 총 8개 업체임.

< 표 4-7 재무제표 분석 가능한 가락시장외 도매시장법인 >

도매시장명	도매법인명	도매시장명	도매법인명
서울강서	서부청과(주)	광주서부	두레청과(주)
부산반여	동부청과(주)	광주서부	(주)호남청과
대구북부	효성청과(주)	구리	구리청과(주)
대구북부	대양청과(주)	구리	(주)인터넷청과

- 8개 업체 중 (주)인터넷청과의 경우에는 영업손실을 기록하고 있으나 그 외의 7개 법인은 모두 영업이익을 나타내고 있음.
- 8개 업체의 최근 5개년도의 영업이익율을 살펴보면, 서부청과(주)의 평균영업이익율이 24.30%로 제일 높게 나타났으며 (주)인터넷청과의 영업이익율이 -1.39%로 가장 낮게 나타남.
- 8개 업체의 5개연도 평균 영업이익율은 12.48%, 인터넷청과(주)를 제외한 7개 업체의 평균영업이익율은 14.46%로 가락시장의 5개 도매시장법인의 평균영업이익율 23.87%보다는 작은 수치이나, 절대적인 수치 자체는 낮지 않은 것으로 나타남.

<표 4-8 가락시장외의 8개 도매시장법인의 영업이익율>

업체명	2019년	2020년	2021년	2022년	2023년	평균
서부청과(주)	17.88%	24.73%	25.61%	26.08%	27.22%	24.30%
동부청과(주)		5.09%	4.76%	5.20%	6.81%	4.37%
효성청과(주)	15.96%	18.70%	17.49%	17.01%	19.18%	17.67%
대양청과(주)		20.67%	15.08%	20.17%	24.05%	15.99%
두레청과(주)	9.03%	5.14%	15.62%	6.35%	6.06%	8.44%
(주)호남청과	12.50%	12.21%	13.44%	16.08%	18.97%	14.64%
구리청과(주)	6.65%	11.94%	20.53%	19.25%	20.54%	15.78%
(주)인터넷청과	4.29%	8.75%	-13.39%	3.53%	-10.12%	-1.39%
8개업체 평균	8.29%	13.40%	12.39%	14.21%	14.09%	12.48%
인터넷청과 제외 평균	8.86%	14.07%	16.07%	15.73%	17.55%	14.46%

주 : 전자공시시스템 감사보고서의 재무정보를 이용하여 계산함.

□ 동종업종과 도매시장법인의 영업이익율 비교

- 한국은행이 발표한 ‘도매 및 소매업의 영업이익율’ 과 공영도매시장의 도매시장법인의 영업이익율과 비교해 봄.
- 한국은행이 발표한 ‘도매 및 소매업의 영업이익율’ 은 2023년도는 발표전 이므로 2022년까지의 수치를 보면 2019년도부터 2022년도까지 평균적으로 2.56%의 영업이익율임. 그 중 ‘도매 및 상품중개업’ 의 경우에는 2.88%의 영업이익율을 나타냄.

- 가락시장의 5개 도매시장법인의 23.87%, 가락시장 외의 8개 도매시장법인의 12.48%의 5개년도 평균영업이익율은 상대적으로 매우 높은 수치임을 알 수 있음.

(단위 : %)

업종코드	기업규모	2019년	2020년	2021년	2022년	2023년	평균
G 도매 및 소매업	종합	2.45	2.29	2.67	2.81		2.56
G46 도매 및 상품중개업	종합	2.62	2.63	3.11	3.14		2.88

출처 : 한국은행 경제통계시스템 수익성지표

- 유통비용율 중 이윤 2022년도 기준 15.7%인데, 그와 비교하여도 도매시장법인의 이익률은 과도하게 높음. 위험 부담 없는 중개를 통해 수취하기에는 그 이익이 너무 과하다고 보여지며 소비자와 생산자가 부당하게 부담하는 비용이 큰 것으로 보여짐.

2. 가락시장 5개 도매시장법인의 주주현황 외

- 가락시장의 5개 도매시장법인은 농산물이나 유통과는 전혀 관련이 없는 주주들로 구성되어 있으며 표 4-10과 같이 도매시장법인을 지배하고 있는 주주는 제철·제강업, 건설업, 원양어선업 및 임대업 등 농산물과는 거리가 먼 업종들임.
- 농산물 및 유통과는 관계없는 업종의 회사들이 도매시장법인을 운영하며 높은 이익을 수취하고 그에 반해 농산물유통발전을 위해서는 아무런 노력 및 투자도 하지 않고 이익의 많은 부분을 단순 배당으로 유출하여 주주들의 배만 부르게 하고 있는 상황임.

<표 4-10 가락시장 5개 도매시장법인의 주주현황>

회사명	서울청과(주)	(주)중앙청과	동화청과(주)	한국청과(주)	대아청과(주)	
지배회사 업종	제철, 제강 및 합금철 제조업	도로 건설업	원양 어업	지주회사	비주거용 건물 임대업	아파트 건설업
지배회사명	고려제강(주)	태평양개발 주식회사	신라교역(주)	더코리아 홀딩스(주)	호반프라 퍼티(주)	(주)호반 건설
지분율	100%	100%	100%	100%	51%	49%

출처 : 전자공시시스템 감사보고서

- 5개 법인의 2019년도부터 2024년도까지 지급한 배당금은 총 849억원으로 2019년부터 2023년도의 당기순이익 합계액 1천 348억원의 63.0%에 해당하는 금액임.

○ (주)중앙청과의 경우 5개 연도 당기순이익의 106.9%에 해당하는 334억원의 배당금을 지급한 것으로 나타남.

<표 4-11 가락시장 5개 도매시장법인의 배당금지급>

(단위 : 백만원)

법인명	2019년	2020년	2021년	2022년	2023년	2024년	합계	'19~'23 이익계	배당/ 이익
서울청과(주)	1,410	1,410	6,810	3,000	3,000	4,000	19,630	33,400	58.8%
(주)중앙청과	8,036	8,036	2,296	-	13,280	4,100	35,748	33,439	106.9%
동화청과(주)	-	5,000	5,000	5,025	5,025	-	20,050	26,092	76.8%
한국청과(주)	-	-	-	2,944	-	5,000	7,944	24,082	33.0%
대아청과(주)	1,500	-	-	-	-	-	1,500	17,774	8.4%
합계	10,946	14,446	14,106	10,969	21,305	13,100	84,872	134,787	63.0%

출처 : 전자공시시스템 감사보고서, 현금지급기준으로 표시함.

V. 결 론

1. 품목별 유통비용 및 이윤의 편차가 매우 크고, 이윤에 연동해 가격이 상승하지 않도록 해야

- 농산물 품목별 유통비용의 차이가 발생하는 것은 맞으나, 실제 발생비용외 이윤에서도 매우 큰 차이가 발생함.
- 양파의 경우 유통비용률(이윤비율) 76.3%(37.3%), 사과는 62.6%(38.8), 배 53.9%(20.1%), 월동무 75.7%(8.6%)로 각각 다른 수치를 나타내고 있으며 이 중 이윤이 차지하는 비중도 품목별 천차만별임.
- 유통비용률 중 실제 발생한 비용보다 이윤의 비중이 비슷하거나 더 큰 수치를 나타내며 생산자 수취율은 낮게 나타나는 현황에 대하여 소비자와 생산자는 유통업체들의 많은 이윤에 불만을 표출 할 수 있음. 유통업체들의 과한 이윤추구로 농산물가격이 상승하는 것을 억제하여야 함.

2. 정가수의매제도가 효과적으로 운영될 수 있게 목표 위주의 정책이 아닌 현실적인 가이드 라인 제시 필요

- 2012년 도입된 정가수의매제는 10년이 지났음에도 전체 공영도매시장의 20%도 되지 않는 비율로 거래되고 있는 상황이며 이 비율 또한 점점 감소하고 있는 상황임.
- 정가수의매제의 거래비중도 20% 이하로 낮고, 경매가격에 연동해 가격이 형성됨에 따라 정가수의매제 도입으로 기대하였던 농산물 도매시장의 경직

성을 해소하고 가격 급등락 문제 해결 효과를 확인하기는 어려운 것으로 보임.

- 2024년 5월 1일, 정부는 농수산물 유통구조 개선방안을 발표하였고, 관련 내용 중 정가·수의매매 활성화를 위해 도매법인 전담 인력 확보 의무화, 예약형(도매시장 거래 24시간 전 도매법인과 협상과 조정하에 거래조건이 확정된 경우) 정가거래 비중을 도매법인 평가에 확대 반영한다고 발표함.
- 정가수의매매 활성화를 위한 정부의 유통구조 개선방안이 목표 위주의 정책 추진으로 정가수의매매 거래가 외형적으로만 증가하는 것이 아닌 현실적인 가이드 라인 제시를 통해 도매시장에서 거래 제도의 하나로 자리 잡아 가격안정화와 거래효율성 제고에 기여하기를 바람.

3. 도매시장법인의 영업이익율이 과도하게 높아

- 가락시장의 5대 도매시장법인의 영업이익율은 모두 20%를 초과하고 있으며, 가락시장 외의 도매시장법인의 영업이익율도 12.48%를 나타내고 있음.
- 한국은행이 발표한 ‘도매 및 소매업의 영업이익율’ 을 보면, ‘도매 및 소매업’ 의 2022년 영업이익율은 2.81%, ‘도매 및 상품중개업’ 은 3.14%임. 유통비용률 49.7% 중 이윤은 15.7% 로 가락시장의 시장도매법인의 평균이익율보다는 낮지만 전체 업종에 비해 높은 수치임.
- ‘9개 중앙도매시장 법인중심으로 위탁수수료(現 최대 7%) 상한 적정성 여부 등 수수료 체계 검토 ‘한다고 발표한 정부의 유통구조 개선방안이 효과적으로 이루어져 시장도매법인이 과도하게 이익을 얻으며 유통비용을 증

가시키지 않도록 해야 할 것으로 보여짐.

- 제철·제강업, 건설업, 원양어선업 및 임대업 등 농산물과는 관계가 없는 업종의 회사들이 도매시장법인을 운영하며 높은 이익을 수취하고 배당금으로 유출하고 있음. 가락시장 5개 시장도매법인의 2019년도부터 2024년도까지 지급한 배당금은 총 849억원으로 2019년부터 2023년도의 당기순이익 합계액 1천 348억원의 63.0%에 해당하는 금액임.
- 도매시장법인들은 농산물 유통을 통해 벌어들인 많은 이익을 단순 배당으로 유출하여 주주들의 배만 부르게 하는 말고 농산물유통발전을 위한 노력 및 투자를 해야 소비자 및 생산자와 함께 상생할 방안을 모색해야 할 것으로 보임.