

# 2024년 3분기 소비자 물가감시 리포트



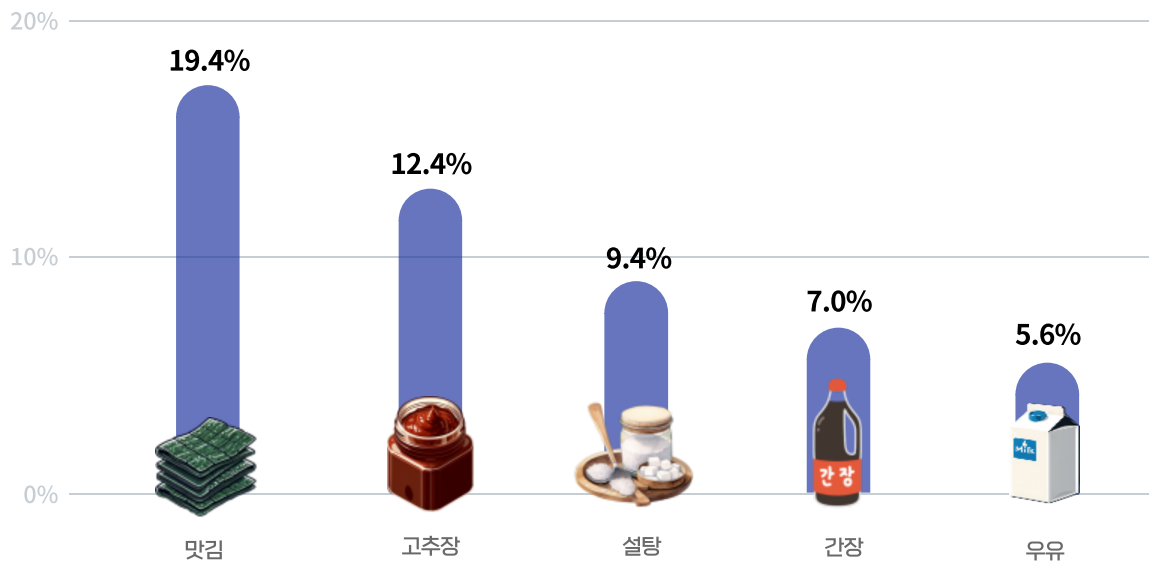
## 1. 2024년 3분기 생활필수품 가격조사 결과

### 01 2024년 3분기 생활필수품 가격, 전년 동기 대비 37개 품목 중 23개 품목 상승

- 평균 상승률 4.3%, 맛김(19.4%), 고추장(12.4%) 가격 상승률 가장 높아

생활필수품의 가격 안정은 장바구니 물가에 매우 중요하므로 본 협의회에서는 정기적으로 39개 품목, 82개 제품의 생활필수품 가격을 조사하고 있다. 본 협의회는 생활필수품 정기 조사는 서울시 25개 구와 경기도 10개 행정구역의 대형마트, SSM, 일반슈퍼마켓, 백화점 등 420개 유통업체에서 매월 셋째 주 목, 금요일 양일간에 걸쳐 진행하고 있다.

<그림 1-1. 전년 동기 대비 가격상승률 상위 5개 품목>



본 협의회는 생활필수품 가격 분석 결과 37개 품목<sup>1)</sup> 중 23개 품목의 전년 동기 대비 가격이 상승하였고, 평균 상승률은 4.3%였다. 그 중 가격 상승률이 높은 5개 품목은 맛김(19.4%), 고추장(12.4%), 설탕(9.4%), 간장(7.0%), 우유(5.6%) 순으로 이들 상위 5개 품목의 평균 상승률은 10.8%이었다. 한편, 하락률이 높은 5개 품목은 햄(-9.1%), 식용유(-4.7%), 두루마리 화장지(-2.7%), 밀가루(-2.7%), 즉석밥(-1.8%) 순이었다.

맛김은 23년 3분기 4,342원에서 24년 3분기 5,185원으로 19.4% 상승, 24년 2분기에 이어 전년 동기 대비 가격 상승률 상위 5개 품목에 올라 여전히 높은 수준의 상승률을 보였다.

설탕은 23년 3분기 2,569원에서 24년 3분기 2,810원으로 전년 동분기 대비 9.4% 상승했다. 최근 브라질의 건조한 기후와 화재로 인한 수확량 감소 전망으로 2024년 9월 국제 설탕 가격은 전월(113.9p) 대비 10.4% 상승했다. 다만 지난해 최고가격을 달성했던 2023년 9월에 비해서는 22.7% 하락한 수치이다. 국제 설탕 가격은 등락을 반복하는 가운데 점차 안정세를 찾고 있으나, 국내 설탕 가격은 상승세이다.

1) 본 협의회는 조사 품목은 39개 품목이나 등락률의 비교가 가능한 37개 품목에 한해 분석하였다. 즉 24년 7월 기준, 변경된 조사 품목의 경우 24년 3분기 비교 대상에서 제외하였다.

CJ제일제당의 사업보고서에 따르면 지난 1분기 출고가 인상 이후 올 6월 정부의 물가 안정 협조 차원으로 B2B 설탕 가격을 약 4% 인하했지만, 아직까지 B2C(소비자판매용) 설탕 가격에 적용되지 않은 것으로 보인다. B2B 설탕 가격 인하를 통해 관련 가공업체의 원재료 부담이 경감되었을 것으로 보이나 소비자가 직접 구매하는 설탕 가격도 인하하여 소비자의 경제적 부담도 덜어줄 수 있길 바란다.

전년 동기 대비 가격 하락률이 크게 나타난 햄, 식용유 등의 품목들은 별도의 가격 인하가 이루어진 것보다 대부분 할인 행사 등이 상대적으로 많아지며 소비자 가격이 내려간 것으로 보인다.

## 02 2023년 3분기 대비 생활필수품 가격 분석 결과 상위 10개 제품 상승률 평균 11.7%

### • 맛김 전년 동기 대비 상승률 26.2%, 설탕, 고추장 제품들도 가격 상승률 높아

전년 동기 대비 가격 상승률이 큰 상위 10개 제품은 <표 1-1>과 같다. '양반 좋은 원초에 그옥하고 향긋한 들기름김&올리브김(동원F&B)'가 26.2%로 가격 상승률이 가장 높았으며, 그 뒤로는 '해찬들 100% 우리쌀 태양초 고추장(CJ제일제당)' 17.6%, '들기름을 섞어 바삭바삭 고소하게 구워낸 파래김(풀무원)' 13.6% 등 이들 제품의 상승률이 높았다. 또한 상승률 상위 10개 제품의 가격 상승률은 평균 11.7%로 나타났다.

본 협의회가 조사하는 맛김 제품은 '양반 좋은 원초에 그옥하고 향긋한 들기름김&올리브김(동원F&B)', '들기름을 섞어 바삭바삭 고소하게 구워낸 파래김(풀무원)'로 각각 26.2%, 13.6% 높은 상승률을 나타냈다. 제조업체인 동원 F&B에서 6월 1일부터 양반김 전 제품의 가격을 평균 약 15% 인상한 영향이 3분기에 나타난 것으로 보인다. 김의 원재료 가격은 3분기 이후 상승세가 둔화되었지만 여전히 높은 가격을 유지하고 있다. 한편, 해양수산부에 따르면 김 생산이 재개되는 10월 이후 공급 확대에 의해 김 수급이 안정화되어 가격 유지 및 하락세가 될 것이라 전망하고 있다. 이에 원재료가 인상으로 급격하게 상승한 맛김 가격이 하락할지 지켜볼 필요가 있다.

또한 '양조간장 501(샘표식품)'도 전년 동기 대비 9.0%의 높은 상승률을 나타냈는데, 국내 1위 간장 생산 기업 샘표식품이 24년 6월 간장 제품 약 30종의 가격을 평균 7.8% 인상한 영향으로 보인다.

<표 1-1. 전년 동기 대비 상승률 상위 10개 제품>

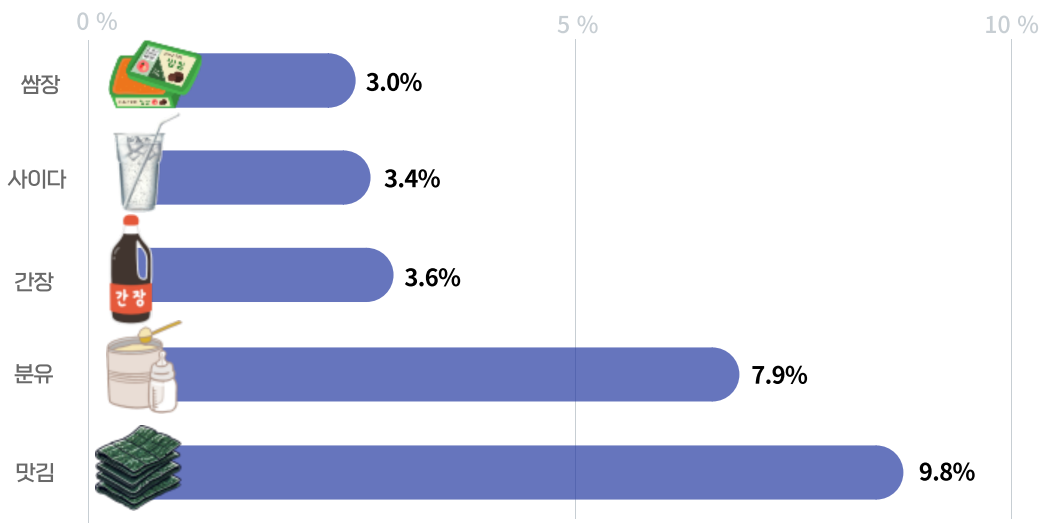
제조회사	제품명	상승률
동원F&B	양반 좋은 원초에 그옥하고 향긋한 들기름김&올리브김	26.2%
CJ제일제당	해찬들 100% 우리쌀 태양초 고추장	17.6%
풀무원	들기름을 섞어 바삭바삭 고소하게 구워낸 파래김	13.6%
CJ제일제당	백설 자일로스 하얀설탕	9.9%
CJ제일제당	백설 하얀설탕	9.4%
샘표식품	양조간장 501	9.0%
유한킴벌리	화이트 수퍼흡수 중형	8.9%
대상	청정원 순창 100% 현미 태양초 찰고추장	7.9%
CJ제일제당	비비고 왕교자	7.1%
매일유업	매일우유 오리지널	7.0%

### 03 2024년 2분기 대비 3분기 상승률 상위 5개 품목 평균 5.5% 상승

- 맛김(9.8%), 분유(7.9%), 간장(3.6%) 순으로 높아

2024년 2분기 대비 2024년 3분기의 가격 변동을 살펴보면 20개 품목이 상승하였고 15개 품목은 하락했다. 상승한 품목의 평균 상승률은 2.2%로 나타났다. 상승률 상위 5개 품목은 맛김(9.8%), 분유(7.9%), 간장(3.6%) 사이다(3.4%), 쌈장(3.0%) 순이다. 반면 하락률 상위 5개 품목은 달걀(-3.3%), 아이스크림(-2.7%), 시리얼(-2.3%), 맛살(-2.1%), 어묵(-2.1%) 순으로 나타났다.

<그림 1-2. 24년 2분기 대비 24년 3분기 상승률 상위 5개 품목>



분유는 2분기 대비 3분기 평균 22,462원에서 24,234원으로 7.9%의 높은 상승률로 조사되었다. 이는 유통업체별 할인 행사의 변경으로 전 분기 대비 상승한 것으로 분석되었다.

간장은 앞서 말한 선풍식품의 지난 6월 가격 인상으로 2분기에 이어 3분기에도 전분기 대비 가격 상승률이 큰 것으로 나타났다. 상위 상승률 6위인 케첩은 2분기 대비 2.3% 올랐다. 오투기는 케첩의 주 원재료인 토마토페이스트의 가격 인상을 이유로 9월 대형마트에서 판매하는 케첩류 가격을 7% 인상하여 9월 조사 결과에 일부 적용된 것으로 보인다. 이같은 가격 인상 효과가 4분기에도 이어질 것으로 보여 케첩 가격이 더욱 올라갈 것으로 예측된다.

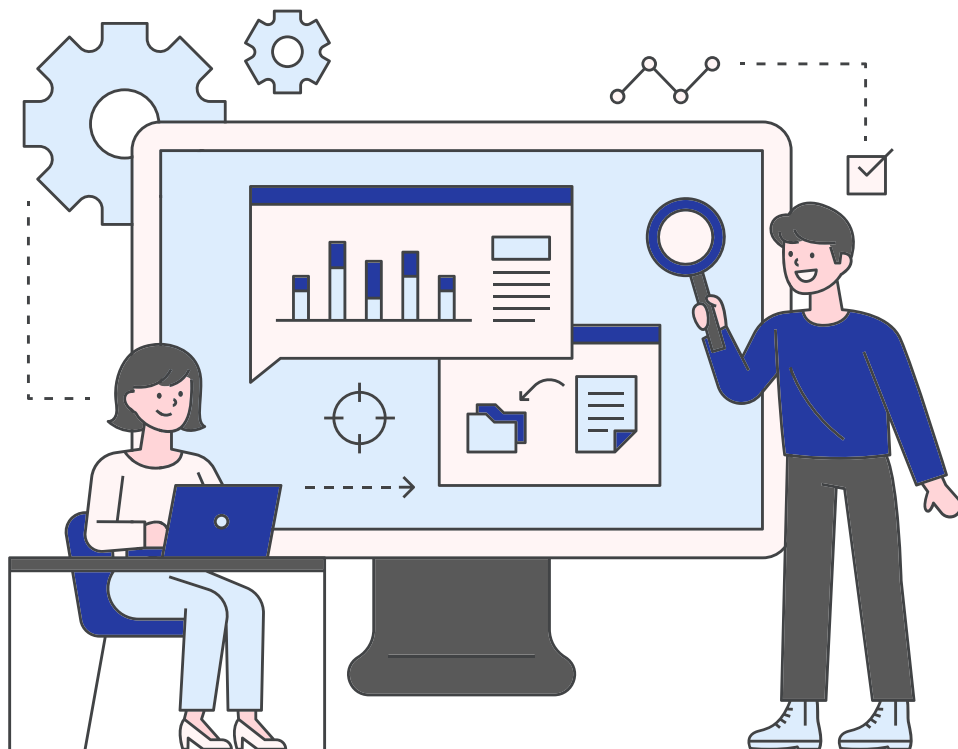


## 설탕, 간장 등은 가격 올라 기초 식재료 가격 불안 여전, 4분기에도 이어지는 생필품 가격 인상, 장바구니 부담 가중

본 협회회의 2024년 3분기 생활필수품 가격조사 결과, 전년 동기 대비 상승한 23개 품목의 평균 상승률은 4.3%로 생필품 물가에 대한 소비자들의 경제적 부담은 이어지고 있었다. 이는 지난 5월부터 ㉠ 동원 F&B, ㉡ 오뚜기, ㉢ 롯데칠성음료 등 식품 업계 및 유통업체에서 김, 장류, 음료 등의 가격을 인상하여 3분기 결과에도 이들 제품의 가격 상승이 두드러졌다.

반면 식용유, 밀가루, 햄 등은 전년 동기 대비 가격이 낮아졌으나 설탕, 간장 등의 가격이 올라 아직까지 소비자가 체감하는 물가 안정은 어려운 것으로 보인다. 더욱이 유통업체에 따라 가격 인상을 하는 등 여러 방법으로 가격 인상을 시도하고 있어 생필품 가격 상승세는 4분기에도 이어질 것으로 보인다.

이같이 식품 제조업체 및 유통업체들의 가격 인상으로 인해 최근 1년간 장바구니 물가 오름세가 지속되고 있으며, 국제 정세의 불안 및 기후위기 등으로 식품과 생활용품의 물가 불안이 더해지고 있는 상황이다. 따라서 주요 국제 곡물가 및 유가 등에 의해 큰 영향을 받는 생활필수품의 소비자물가 안정을 위해 정부는 단기적 대안만이 아닌 중장기적 차원에서 소비자물가에 대한 정책을 마련하여 시장 및 소비자의 안정을 도모해야 할 것이다.



## 2. 원재료 가격 추이

### 2-1. | 기본 원재료(밀, 대두, 원당) 가격 추이

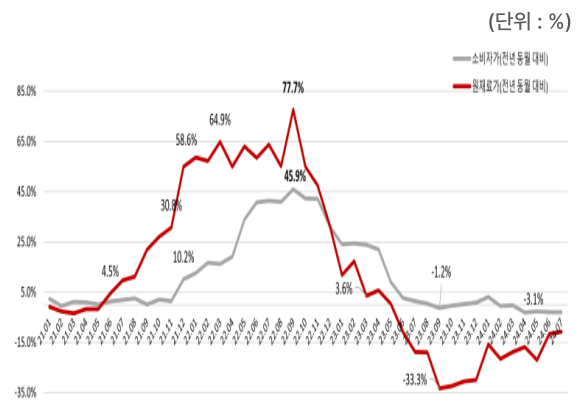
우리나라 식재료 중 가장 많이 쓰이는 원재료들 중 수입 의존도가 높은 품목으로는 밀, 대두, 원당 등을 들 수 있다.

**밀**의 국제 가격 동향을 보면 2021년 하반기부터 상승세로 나타나 2022년에 급등, 이후 안정적 공급 등의 영향으로 하락세로 나타나고 있다. 그러나 국제 곡물 시장에서는 불안정한 국제 정세와 소비 증가 등의 영향으로 가격이 인상될 요인들이 많다는 지적이 있어 당분간 지속적으로 살펴볼 필요가 있다. 본 협의회가 분석한 밀가루 원재료인 소맥가격과 밀가루 소비자가를 보면 밀가루 원재료 가격은 2021년 6월부터 상승하여 2022년 9월 전년 동월 대비 77.7%까지 오른 후 점차 하락하는 추세로 나타났다. 밀가루 소비자가는 원재료가의 큰 변동 속에 2021년 12월 평균 약 1,611원으로 전월보다 약 123원이 오르며 가격 상승이 시작되었다. 2022년 9월 전년 동월 대비 45.9% 상승, 1kg 기준 월평균 약 2,102원까지 가격이 오른 소비자 가격은 이후 원재료가와 마찬가지로 하락세를 보이고 있으나, 원재료가 보다는 하락폭이 크지 않았다. 국제 밀 가격의 하락세가 지속된다면 향후 밀가루 소비자가 역시 좀 더 내려갈 수 있을 것이라 본다.

<그림 2-1. 2021년~2024년 국제 밀 가격 동향>



<그림 2-2. 2021년~2024년 밀가루 및 원재료 가격 동향>



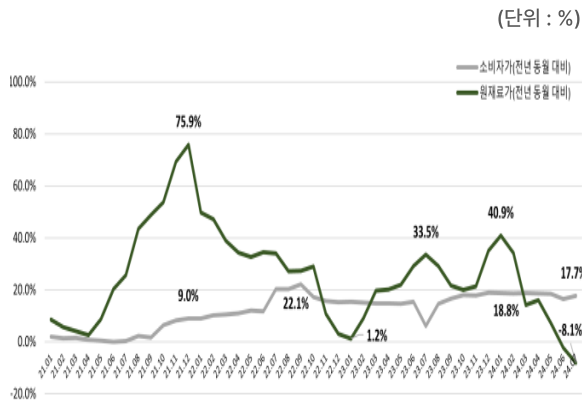
<그림 2-3. 2021년~2024년 국제 대두 가격 현황>



두부, 된장 등의 주요 원재료인 **대두**의 국제 가격은 밀 국제 가격 동향보다 완만하게 하락하고 있는 것으로 나타났다. 특히 2024년에는 국제적으로 생산량이 증가하여 대체로 하락세를 보이고 있다. 한국농촌경제연구원의 「2024년 8월 USDA 국제곡물 월간보고서」에 따르면 세계 대두 생산량의 증가율보다 소비의 증가율이 낮아 가격이 안정화될 것으로 보인다. 한편 대두 생산의 증가는 대두유의 가격에도 영향을 주어 대두유의 국제 가격이 올해 들어 하락세를 보이고 있다.

대두유는 콩기름 식용유, 마요네즈 등의 주재료로 사용되고 있는데, 대두유의 가격 상승으로 인해 2023년 가격이 급등한 콩기름 식용유의 소비자 가격도 9월 현재까지 조금씩 하락하고 있다.

<그림 2-4. 2021년~2024년 설탕 및 원재료 가격 동향>



출처 : 한국소비자단체협의회

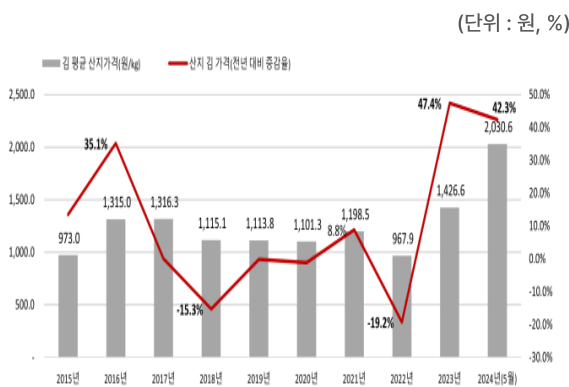
설탕과 각종 디저트 식품 가격에 큰 영향을 주는 국제 **원당** 가격은 여전히 상승세에 있다. 기후변화로 인한 작황이 부진한 상황이라 수급 불균형이 가격을 상승시키고 있는 것으로 보인다. 본 협의회의 분석 결과에서는 2021년 12월 전년 동월 대비 75.9%까지 상승한 설탕 원재료 가격은 이후 하락세라 할 수 있으나 올 초 전년 동월 대비 40.9%까지 오르는 등 큰 폭의 등락이 있는 등 가격이 불안정한 상태이다.

반면 설탕의 소비자 가격은 원재료와 달리 완만한 상승세로 나타났다. 2021년 1월 설탕 1kg 기준 월 평균 1,878원이었으나 11월부터 2천 원대로 상승, 지금까지 꾸준히 가격이 상승하고 있는 것으로 조사되었다.

## 2-2. | 이슈 원재료

국민 식품 중 하나는 “김”이라 할 수 있다. 2024년 김 원재료의 가격 상승으로 인해 조미 김인 맛김뿐 아니라 마른 김까지 가격이 인상되고 있으며 급기야 김밥과 삼각김밥 가격도 인상되고 있다. 김의 원재료라 할 수 있는 물김의 산지 가격 현황을 보면 2015년~2024년에 걸쳐 전체적으로 상승하는 추세이다.

<그림 2-5. 2015년~2024년 물김 산지 가격 현황>



출처 : 수산업관측센터

물김의 연평균 가격은 2015년 973원 (1kg 기준)에서 2016년 1,315원으로 급등한 후 점차 하락, 2021년까지 약 1,100원대를 유지하다 2022년에는 약 968원까지 떨어졌다.

그러나 2023년과 2024년에 수온 상승과 태풍, 질병 등의 영향으로 생산량이 감소하며 가격이 급등, 2023년에는 전년 대비 47.4% 상승, 연평균 가격이 1,427원이었고 2024년에는 1kg당 2천 원대까지 급등한 것으로 나타났다.

김의 생산량 감소와 산지 가격의 상승은 맛김과 마른 김의 소비자 가격에도 영향을 미쳐 2021년부터 점차 상승하였다.

<그림 2-6. 2021년~2024년 월별 김 소비자 가격>

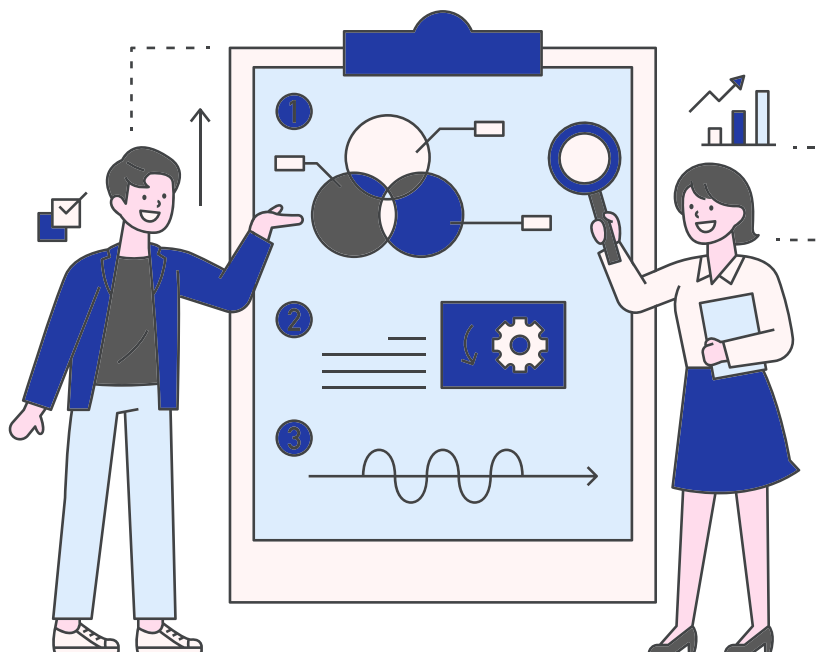


출처: 맛김\_한국소비자단체협의회,  
마른 김\_한국농수산식품유통공사

맛김의 소비자 가격을 전년 동월 대비 증감률로 보면 2022년 8월 15.6%, 10월 11.3%로 오르며 맛김의 연평균 소비자가 (45g 기준)는 4,210원이었다. 이후 소폭의 증감을 반복하다 2024년 7월 17.2% 큰 폭으로 상승하며 5,104원으로 올랐다.

반면 마른 김은 동 기간 완만한 상승세에서 2023년 7월 전년 동월 대비 16.1% 급등하였고 2024년 2월부터는 가격 상승률이 맛김의 상승률보다 더 가파르게 나타났다.

김의 산지 가격 동향과 맛김, 마른 김의 가격 동향을 살펴보면 김의 산지 가격이 급등한 2023년에 맛김의 가격 변화는 거의 없었으나 2024년에 들어와서야 가격이 상승하였다. 그러나 산지 가격이 급락한 2022년에는 오히려 맛김의 가격이 큰 폭으로 오른 것을 확인할 수 있었다. 마른 김 역시 산지 가격이 급락한 2022년에도 소비자 가격을 인상하였다. 즉 맛김과 마른 김 모두 2023년 가격 급등 이전에 이미 가격을 올린 것을 확인할 수 있었다.



### 3. 생활밀착형 제품 서비스 가격조사 - 프랜차이즈 카페

#### 01 이상기후로 인한 글로벌 원두값 증가 추세이나 커피 가격에서 차지하는 비중은 10% 미만

최근 글로벌 원두값이 급등하는 추세이다. 커피 원두 중 로부스타의 가격과 아라비카 원두 가격이 이상기후의 영향으로 생산량이 감소하여 최근 3년간 선물거래소에서 거래되는 가격이 평년보다 높은 가격으로 거래되고 있다.

특히 로부스타의 경우는 저가 프랜차이즈에서 주로 사용되는 품종이다. 다만 프랜차이즈 평균 기준 커피 한 잔 가격에서 원두값이 차지하는 비중은 10% 미만으로, 나머지 90%는 점포 운영을 위한 부동산 매입비, 임차료, 인건비, 기타 원부재료비로 구성되므로 큰 비중을 차지하는 것은 아닌 것으로 보인다.

#### 02 스타벅스, 커피빈, 투썸플레이스 등 고가 프랜차이즈 보다 저가 프랜차이즈의 '아메리카노' 평균 3배, '카페라떼'는 평균 2배 더 저렴

본 협의회는 한국기업평판연구소의 브랜드평판지수를 토대로 8개 커피 브랜드의 최근 2년의 아메리카노와 카페라떼의 가격 추이를 살펴보았다. 대표메뉴인 아메리카노의 가격은 2022년에 4개 업체가 최소 4.2%에서 최대 9.8% 가격을 인상했으며, 2023년에는 1개 업체가 가격을 올렸다. 2024년 8월에는 스타벅스가 제품 용량에 따라 가격을 달리 책정하는 정책을 펼치며 Tall 사이즈는 동결했으나 Grande, Venti는 인상, Short은 인하했다.

2024년 8월 기준 본 협의회가 조사한 8개 브랜드의 '아메리카노' 평균 가격대는 3,100원으로 나타났다. 고가 커피로 일컫는 스타벅스, 커피빈, 투썸플레이스, 풀바셋의 평균 가격은 4,675원 인데 반해, 저가 커피로 일컫는 메가MGC, 매머드, 컴포즈, 백다방의 평균 가격은 1,525원으로 고가 커피군이 저가 커피군에 비해 약 3배 비싼 것으로 나타났다.

'카페라떼'는 2022년에 모든 조사업체에서 가격을 최소 5.7%에서 최대 20.0% 인상했고, 이후 2023년에는 밀크플레이션의 우려로 우유가 들어간 제품들의 가격을 인상한 업체가 3곳이 있었다. 올해 1월에는 커피빈에서 우유 함유 제품 가격을 1.7% 인상했고, 본 조사에는 포함되지 않았으나, 더벤티 역시 4월에 우유가 들어간 일부 제품의 가격을 인상했다. 2024년 8월 기준 '카페라떼'의 평균 가격대는 4,075원으로 나타났다. 고가 커피와 저가 커피로 나눠서 비교하면, 고가 커피군에서는 평균 5,400원이었고, 저가 커피군에서는 2,750원으로 나타나 저가 커피 브랜드의 가격이 약 2배 저렴했다.

<표3-1. 2022년~2024년(8월) 프랜차이즈 카페 브랜드의 "아메리카노(HOT)" 가격 추이>

(단위: 원)

브랜드	2022년	2023년	2024년 8월
스타벅스	4,100 → 4,500 (22.1)	4,500	4,500
커피빈	4,800 → 4,900 (22.2) 4,900 → 5,000 (22.5)	5,000	5,000
투썸플레이스	4,100 → 4,500 (22.1)	4,500	4,500
폴바셋	4,300 → 4,700 (22.3)	4,700	4,700
메가MGC	1,500	1,500	1,500
매머드	1,400	1,400 → 1,600 (23.1)	1,600
컴포즈	1,500	1,500	1,500
백다방	1,500	1,500	1,500

\* 제품 사이즈 : 스타벅스 tall, 커피빈 S, 매머드 M 등 기본 사이즈

<표3-2. 2022년~2024년(8월) 프랜차이즈 카페 브랜드의 "카페라떼(HOT)" 가격 추이>

(단위: 원)

브랜드	2022년	2023년	2024년 8월
스타벅스	4,600 → 5,000 (22.1)	5,000	5,000
커피빈	5,300 → 5,400 (22.2) 5,400 → 5,600 (22.5)	5,600 → 5,800 (23.1)	5,800 → 5,900 (24.1)
투썸플레이스	4,600 → 5,000 (22.1)	5,000	5,000
폴바셋	5,300 → 5,700 (22.3)	5,700	5,700
메가MGC	2,700 → 2,900 (22.6)	2,900	2,900
매머드	1,700 → 1,900 (22.2)	1,900 → 2,200 (23.1)	2,200
컴포즈	2,500 → 2,700 (22.5)	2,700 → 2,900 (23.4)	2,900
백다방	2,500 → 3,000 (22.4)	3,000	3,000

\* 제품 사이즈 : 스타벅스 tall, 커피빈, 매머드 S 등 기본 사이즈

## 6개 커피 프랜차이즈 2022년~23년의 재무제표 분석 결과, 저가 커피 영업이익률이 더 높아

본 협의회가 조사한 8개 커피 브랜드 중 외부에 공시되어 있는 6개 업체의 2022년~2023년의 재무제표를 분석한 결과 저가 커피 프랜차이즈 업체의 영업이익률이 더 높은 것으로 나타났다. 고가 커피 업체로 대표되는 커피빈과 폴바셋의 영업이익률은 22년 대비 23년 각각 -0.64%p, -5.51%p 감소했으나, 저가 커피 업체로 대표되는 메가MGC와 컴포즈의 영업이익률은 22년 대비 23년 각각 1.13%p, 7.44%p 상승한 것으로 나타났다. 23년 기준 영업이익률을 살펴보면, 고가 커피 업체는 평균 3.96%였으나, 저가 커피 업체는 평균 30.06%로 고가 커피 업체보다 더 높은 것으로 나타났다.

<표3-3. 2022년~2023년 기준 프랜차이즈 카페 재무제표>

(단위: 백만원, %)

구분	브랜드	매출액		영업이익		영업이익률		매출원가율	
		'22	'23	'22	'23	'22	'23	'22	'23
고가	스타벅스	2,593,904	2,929,542	122,447	139,779	4.72%	4.77%	48.84%	49.07%
	커피빈	153,530	158,042	2,452	1,517	1.6%	0.96%	46.21%	46.70%
	투썸플레이스	428,158	480,120	21,870	26,094	5.11%	5.44%		
	폴바셋	145,610	191,716	14,788	8,920	10.16%	4.65%	8.31%	4.12%
저가	메가MGC	174,810	368,366	30,959	69,388	17.71%	18.84%	64.18%	61.45%
	매머드								
	컴포즈	73,755	88,861	24,958	36,683	33.84%	41.28%	52.70%	43.88%
	백다방								

출처: 각 사 감사보고서

최근 저가 커피 업체들의 매출이 2022년 대비 2023년 평균 65.6% 증가, 영업이익도 평균 85.6% 증가한 것으로 나타났는데 이는 고물가·불경기 상황에서 주머니가 가벼워진 소비자들이 저가 커피를 더 선호한 영향이라 할 수 있다.

반면 고가 커피 업체들은 영업이익률을 개선하기 위한 일환으로 가격 인상이나 구독 서비스 등의 가격 조정 정책을 벌이고 있는 것으로 보인다. 글로벌 원두값이 상승세로 나타나고 있으며 커피 시장에서 맛보다는 가격을 더 선호하는 가성비 소비자와 가격이 비싸더라도 질이나 서비스를 추구하는 소비자로 양극화되고 있는 가운데, 앞으로 수년 내 커피 시장에 어떤 변화가 나타나게 될지 지속적으로 모니터링이 필요할 것이다.

## 4. 생활밀착형 제품 서비스 가격조사 - 미용 서비스

### 01 2020년 ~ 2023년 미용 서비스 물가, 11.5% 올라

미용 서비스는 소비자들의 일상생활에서 매월 또는 분기별로 필수적으로 이용하는 개인 서비스 중 하나이다. 2020년부터 2023년의 미용 서비스 소비자물가는 11.5% 상승했는데, 특히 2023년에는 전년 대비 6.0% 상승하였다.

이에 본 협의회는 서울시 25개 구 150개의 미용실의 2024년 8월의 미용 서비스 가격(컷트, 펴, 새치염색, 일반염색)을 살펴보았다.

### 02 서비스별 최빈 가격, 일반컷트는 20,000원, 일반펌은 100,000원(남성)/ 80,000원(여성)로 나타나

본 협의회는 총 4가지 서비스 가격에 대해 남성과 여성으로 구분하여 조사하였다. 먼저 일반컷트(디자이너비용)에서 가장 많은 가격대인 최빈 가격은, 남성과 여성 모두 동일하게 20,000원으로 나타났다. 한편 학생컷트(중고등학교 이상)의 최빈 가격은 남성이 15,000원, 여성이 20,000원이었는데, 일반컷트와 비교하면 남성 학생컷트 최빈 가격은 남성 일반컷트보다 5,000원 더 저렴했으나, 여성 학생컷트와 여성 일반컷트 최빈 가격은 모두 20,000원으로 동일했다.

일반펌(기장추가 제외)의 최빈 가격은 남성은 100,000원, 여성은 80,000원으로 나타나 남성이 여성보다 20,000원 더 비쌌다. 새치염색(뿌리염색)의 경우는 남성과 여성 모두 50,000원으로 나타났으며, 일반염색의 경우도 남성과 여성 모두 80,000원으로 나타났다.

한편 평균 가격으로 살펴볼 경우, 남성 일반컷트 평균 가격은 22,641원으로 여성 일반컷트 24,315원보다 약 1,670원 더 저렴했다. 남성 학생컷트 평균 가격은 20,134원으로 여성 학생컷트인 20,772원보다 638원 더 저렴했다. 여성 일반펌의 평균 가격은 93,895원으로 남성 일반펌 83,385원보다 10,510원 더 비쌌으며, 여성 일반염색은 85,467원으로 남성 일반염색 77,594원보다 7,873원 더 비쌌다. 이로 보건대 미용 서비스를 받을 경우, 여성이 남성에 비해 최대 10,510원 정도 높은 가격을 지불하는 것으로 나타났다.

<표4-1. 2024년 8월 서울시 미용 서비스 가격>

(단위: 원)

전체	최빈 가격	평균 가격	최소 가격	최대 가격
일반커트	(남) 20,000	(남) 22,641	(남) 6,000	(남) 55,000
	(여) 20,000	(여) 24,315	(여) 6,000	(여) 55,000
학생커트	(남) 15,000	(남) 20,134	(남) 5,000	(남) 55,000
	(여) 20,000	(여) 20,772	(여) 5,000	(여) 55,000
일반펌	(남) 100,000	(남) 83,385	(남) 22,000	(남) 200,000
	(여) 80,000	(여) 93,895	(여) 22,000	(여) 230,000
새치염색 (뿌리염색)	(남) 50,000	(남) 60,682	(남) 15,000	(남) 130,000
	(여) 50,000	(여) 61,660	(여) 15,000	(여) 130,000
일반염색	(남) 80,000	(남) 77,594	(남) 15,000	(남) 160,000
	(여) 80,000	(여) 85,467	(여) 15,000	(여) 160,000

03

**프랜차이즈 미용실 가격 일반 미용실에 비해 평균 20.5% 더 높아, 특히 커트보다 펌과 염색 서비스 가격 차가 더 커**

일반 미용실과 프랜차이즈 미용실을 비교할 때, 프랜차이즈 미용실의 가격이 일반 미용실 보다 평균 20.5% 더 높은 것으로 나타났다. 특히 커트보다는 펌이나 염색에 있어서 차이가 컸다. 남성 새치염색(뿌리염색)의 경우 프랜차이즈의 평균 가격은 66,819원인데 반해, 일반 미용실은 53,478원으로 24.9% 차이가 났다. 여성 일반염색은 프랜차이즈 평균 가격이 93,902원, 일반 미용실은 75,565원으로 24.3% 차이가 났다.

최빈 가격으로 비교할 경우에는 더 큰 차이가 발생했는데, 프랜차이즈 미용실의 최빈 가격이 일반 미용실보다 평균 70.3% 더 높았다. 특히 남성 새치염색(뿌리염색)은 일반 미용실은 40,000원인데 반해 프랜차이즈는 90,000원이었고, 남성 일반염색은 일반 미용실이 60,000원인데 반해 프랜차이즈는 120,000원으로 프랜차이즈가 일반 미용실에 비해 가격이 2배 이상 높았다.

<표4-2. 2024년 8월 서울시 프랜차이즈 vs 일반 미용실 미용 서비스 가격>

(단위: 원, %)

구분	평균 가격			최빈 가격		
	프랜차이즈	일반	차이(%)	프랜차이즈	일반	차이(%)
학생커트	(남) 21,499	(남) 18,484	16.3%	(남) 18,000	(남) 15,000	20.0%
	(여) 21,943	(여) 19,376	13.2%	(여) 18,000	(여) 15,000	20.0%
일반커트	(남) 24,295	(남) 20,699	17.4%	(남) 35,000	(남) 20,000	75.0%
	(여) 25,706	(여) 22,681	13.3%	(여) 35,000	(여) 20,000	75.0%
일반펌	(남) 91,768	(남) 73,543	24.8%	(남) 80,000	(남) 50,000	60.0%
	(여) 103,015	(여) 83,188	23.8%	(여) 80,000	(여) 50,000	60.0%
새치염색 (뿌리염색)	(남) 66,819	(남) 53,478	24.9%	(남) 90,000	(남) 40,000	125.0%
	(여) 67,374	(여) 54,853	22.8%	(여) 90,000	(여) 50,000	80.0%
일반염색	(남) 85,168	(남) 68,703	24.0%	(남) 120,000	(남) 60,000	100.0%
	(여) 93,902	(여) 75,565	24.3%	(여) 150,000	(여) 80,000	87.5%

미용 서비스는 지역별 업체별 가격대가 상이하며 디자이너의 기술적인 요소도 중요시되는 만큼 소비자들이 다양하게 선택할 수 있는 시장이 형성되어 있는 것으로 보인다. 다만 프랜차이즈 미용실은 전체 시장에서 가격을 주도할 수 있는 영향력이 있는 만큼 가격 인상 시 이를 고려할 것 바란다.

또한 미용 서비스의 가격은 공중위생관리법 시행규칙 제7조 별표 4에 따라 소비자가 최종 지불하는 요금을 게시하여 소비자가 서비스 이용 전에 가격을 미리 확인할 수 있도록 공개해야 한다. 따라서 본사에서 주요 가격정책이 책정되는 프랜차이즈 미용실 같은 경우 가격의 변동이 발생하거나 미용 시 추가되는 서비스 비용에 대해 업계의 모범이 될 수 있도록 소비자에게 더욱 투명하고 정확한 정보제공이 이루어지길 바란다.

## 5. 편의점 소비자물가 이슈

골목 상권으로 들어온 편의점은 근거리에서 24시간 언제나 편리하게 이용할 수 있다는 특징과 더불어 최근에는 도시락과 같은 식사 대용의 간단한 음식이나 이색적인 PB상품 등을 구매하기 위해 소비자들이 많이 이용하는 유통업체이다. 우리나라에서 시장점유율이 높은 대표적 편의점은 CU, GS25, 세븐일레븐을 들 수 있다. 이 편의점들은 고물가 상황에서 초저가 PB상품을 출시하며 소비자들을 유인하고 있으나 대부분의 가공식품 제조사들은 편의점에서 판매하는 제품만 가격을 인상하거나 인상률을 타 유통업체보다 더 높이는 경향을 나타내고 있다.

### 01 2024년 8, 9월 편의점 판매 바리스타를스 컵커피, 코카콜라 등 100원~300원 가격 올라

본 협의회가 조사한 편의점 제품 가격조사 결과 올 8월부터 가격을 인상한 매일유업의 바리스타를스 컵커피 250ml 제품은 2,600원에서 2,800원으로 200원 올랐고, 325ml 제품은 3,000원에서 3,300원으로 300원 올랐다. 단위가격으로 환산하여 비교해 보면 250ml의 바리스타를스는 100ml 기준 1,040원에서 1,120원으로 올랐고, 325ml 제품은 923원에서 1,015원으로 인상된 것이다. 이 제품들은 대부분 편의점에서 2+1으로 판매되고 있다. 한편 매일유업의 제품 중 매일 바이오 드링킹 제품(250ml)도 2,300원에서 2,400원으로 100원 인상되었다. 반면 남양유업과 서울우유의 유제품이나 컵커피 제품은 가격 변동이 없었다. 9월부터 가격이 인상된 가공식품은 코카콜라를 꼽을 수 있다. LG생활건강의 발표에 따라 코카콜라 500ml 제품은 2,300원에서 2,400원으로 올랐다. 코카콜라 제로는 아직까지 2,300원에 판매하고 있으며 1+1로 판매하기도 한다.

<그림 5-1. 편의점 판매 컵국 비교>



제품명	HEYROO 미역국	7-SELECT 고기듬뿍 미역국	YOU US 미역국
판매처	CU	세븐일레븐	GS25
가격	1,300원	1,500원	1,200원
칼로리	35kcal	35kcal	45kcal
나트륨	700mg (35%)	534mg (27%)	890mg (45%)
탄수화물	6g (2%)	5g (2%)	5g (2%)
지방	0.8g (1%)	0.7g (1%)	2g (4%)
단백질	1g (2%)	2g (4%)	1g (2%)
미역 함량	불린미역 63.9%	건미역 10.34%	건미역 19.23%
미역 원산지	국내산	국내산	국내산

날씨가 쌀쌀해지며 가볍게 찾을 수 있는 편의점 간편식 중 컵국을 들 수 있다. 컵국에는 북엇국, 미역국, 사골국, 된장국 등이 있으나, 이 중 미역국을 기준으로 가격 및 칼로리 등을 비교해 보았다. CU, GS25, 세븐일레븐에서 판매하고 있는 PB 컵국 중 미역국은 가격뿐 아니라 칼로리, 미역 함량 및 제품들의 특성이 모두 달라 단순하게 가격 비교는 어려웠다.

본 협의회에서 조사한 결과 세 제품 모두 표시된 용량에 비해 담겨있는 제품의 용량이 많았다. 제품들의 개별 가격은 GS25의 'You us 미역국' 제품이 1,200원으로 가장 낮았고, 세븐일레븐의 '고기듬뿍 미역국'이 1,500원으로 가장 높았다. 주관적 맛 평가에서는 'You us 미역국' 제품이 호평받았으나 나트륨 함량이 가장 높았다. 또한 이들 제품들의 미역은 모두 국내산을 이용하였고 탄수화물과 단백질 함량은 큰 차이가 없었으나 칼로리와 나트륨, 지방 함량은 차이가 있으므로 이를 확인하고 구매해야 할 것이다.



### ▶ 전년 동기 대비 생활필수품 품목별 가격 변동 현황

품목	용량	품목별 평균 가격 (원)		
		2023년 3분기	2024년 3분기	등락률
과자(파이)	468g 환산	4,503	4,527	0.5%
과자(스낵)	90g	1,251	1,247	-0.4%
껌	원통 90g 환산	4,442	4,438	-0.1%
밀가루	1kg 환산	2,111	2,054	-2.7%
설탕	1kg 환산	2,569	2,810	9.4%
고추장	1kg	14,220	15,979	12.4%
된장	1kg	7,817	8,195	4.8%
쌈장	170g 환산	1,589	1,604	1.0%
식용유	1.8L 환산	8,855	8,442	-4.7%
참기름	320ml	9,278	9,687	4.4%
간장	1.7L 환산	13,893	14,870	7.0%
케찹	500g	3,186	3,313	4.0%
마요네즈	500g	5,890	5,941	0.9%
맛김	5g*9봉 환산	4,342	5,185	19.4%
라면	봉지 120g	774	762	-1.5%
햄	340g	6,669	6,065	-9.1%
즉석밥	210g 환산	1,611	1,583	-1.8%
생수	2L	1,035	1,038	0.3%
콜라	1.5L	2,978	2,972	-0.2%
사이다	1.5L	2,910	2,984	2.6%
소주	360ml	1,501	1,485	-1.0%
맥주	캔 355ml	1,658	1,745	5.3%
커피믹스	180개입 환산	26,651	27,084	1.6%
분유	800g	24,269	24,234	-0.1%
시리얼	600g	5,914	5,855	-1.0%
어묵	300g	2,725	2,697	-1.1%
맛살	300g	2,800	2,854	2.0%
달걀	1판(30개)	7,291	7,327	0.5%
두부	300g 환산	3,744	3,727	-0.5%
우유	1L	3,192	3,370	5.6%
아이스크림	160ml	1,328	1,337	0.7%
냉동만두	1,000g	9,469	9,967	5.3%
두루마리화장지	24롤	25,664	24,958	-2.7%
기저귀	40개입	28,638	29,792	4.0%
생리대	18개입	6,162	6,491	5.3%
세탁세제	3kg	9,361	9,602	2.6%
참치 캔	100g 환산	2,232	2,243	0.5%

\* 판매규격이 다양한 일부 제품의 경우, 기준단위로 환산함.

\*\* 일부 제품의 경우 조사제품 변경(단종, 리뉴얼, 조사 용량 변경, 판매경로 변경 등)으로 인해 등락률 고시하지 않음.



### ▶ 전년 동기 대비 생활필수품 제품별 가격 변동 현황

품목	제조사	제품명	용량	2023년 3분기	2024년 3분기	동락률
과자 (파이)	오리온	초코파이	468g	4,503	4,527	0.5%
	롯데제과	몽쉘 카카오 생크림 케이크	384g	5,091	5,335	4.8%
과자 (스낵)	농심	새우깡	90g	1,251	1,247	-0.4%
	오리온	포카칩 오리지널	66g	1,444	1,514	4.9%
껌	롯데제과	자일리톨 오리지널(껌)	원통90g	4,442	4,438	-0.1%
밀가루	CJ제일제당	백설 밀가루 중력분(다목적용)	1kg	2,156	2,086	-3.3%
	대한제분	곰표 밀가루 중력분(다목적용)	1kg	2,066	2,022	-2.1%
설탕	CJ제일제당	백설 하얀설탕	1kg	2,569	2,810	9.4%
	CJ제일제당	백설 자일로스 하얀설탕	1kg	4,646	5,105	9.9%
고추장	CJ제일제당	해찬들 100% 우리쌀 태양초 고추장	1kg	13,028	15,320	17.6%
	대상	청정원 순창 100% 현미 태양초 찰고추장	1kg	15,413	16,638	7.9%
된장	CJ제일제당	해찬들 맛있는 재래식 된장	1kg	7,971	8,329	4.5%
	대상	청정원 순창 재래식 생된장	1kg	7,663	8,060	5.2%
쌈장	CJ제일제당	해찬들 사계절 쌈장	170g	1,628	1,674	2.9%
	대상	청정원 순창 양념듬뿍 쌈장	200g	1,824	1,805	-1.0%
식용유	CJ제일제당	백설 콩100%로 국내에서 만든 콩기름	1.8L 환산	8,486	7,871	-7.2%
	사조해표	식용유 콩기름	1.8L 환산	8,701	8,193	-5.8%
	오뚜기	콩100% 식용유	1.8L 환산	9,378	9,261	-1.2%
참기름	CJ제일제당	백설 고소함 가득 참기름	320ml	7,815	8,251	5.6%
	오뚜기	고소한 참기름	320ml	10,742	11,124	3.6%
간장	샘표식품	양조간장 501	1.7L 환산	13,788	15,035	9.0%
	샘표식품	진간장 금F3	860ml	7,081	7,439	5.1%
케찹	오뚜기	토마토 케찹	500g	3,186	3,313	4.0%
마요네즈	오뚜기	고소한 골드 마요네즈	500g	5,890	5,941	0.9%
맛김	동원F&B	양반 좋은 원초에 그득하고 향긋한 들기름김&올리브김	5g*9봉 환산	4,013	5,064	26.2%
	풀무원	들기름을 섞어 바삭바삭 고소하게 구워낸 파래김	5g*9봉 환산	4,670	5,305	13.6%
라면	농심	신라면	5개 묶음	4,126	4,072	-1.3%
	삼양식품	삼양라면	5개 묶음	3,926	3,892	-0.9%
	오뚜기	진라면 순한맛	5개 묶음	3,554	3,470	-2.4%
햄	CJ제일제당	스팸 클래식	340g	6,669	6,065	-9.1%
	롯데푸드	롯데 신선톡톡 슬라이스햄	100g	3,540	3,504	-1.0%
즉석밥	CJ제일제당	햇반	210g 환산	1,722	1,729	0.4%
	오뚜기	오뚜기밥 흰밥	210g 환산	1,501	1,436	-4.3%
생수	광동제약	제주 삼다수	2L	1,225	1,235	0.7%
	롯데칠성음료	아이시스 8.0	2L	845	842	-0.4%
오렌지 주스	코카콜라	미닛메이드 에센셜(오리지널) 오렌지	1.5L	3,950	3,885	-1.7%
	롯데칠성음료	델몬트 오렌지	1.5L	-	4,317	-
콜라	코카콜라	코카콜라	1.5L 환산	3,451	3,329	-3.5%
	롯데칠성음료	펩시콜라	1.5L 환산	2,506	2,614	4.3%
사이다	롯데칠성음료	칠성사이다	1.5L 환산	2,910	2,984	2.6%
소주	하이트진로	참이슬 후레쉬	360ml	1,501	1,488	-0.9%



### > 전년 동기 대비 생활필수품 제품별 가격 변동 현황

품목	제조사	제품명	용량	2023년 3분기	2024년 3분기	동락률
소주	롯데칠성음료	처음처럼	360ml	1,500	1,483	-1.2%
맥주	오비맥주	Cass 후레쉬	캔 355ml	1,650	1,745	5.8%
	하이트진로	Hite	캔 355ml	1,665	1,745	4.8%
커피믹스	동서식품	맥심 모카골드 믹스	180개입	28,018	28,140	0.4%
	남양유업	프렌치카페 프리미엄 카페믹스	180개입	25,284	26,029	2.9%
분유	남양유업	임페리얼드림XO 3단계	캔 800g	24,269	24,234	-0.1%
	남양유업	아이엠마더 3단계	캔 800g	33,295	33,170	-0.4%
시리얼	농심	켈로그 스페셜K	480g	8,803	8,445	-4.1%
	농심	켈로그 콘푸로스트	600g	5,963	5,795	-2.8%
	동서식품	포스트 콘푸라이트	600g	5,866	5,915	0.8%
어묵	CJ씨푸드	삼호 부산어묵 골드	300g	2,782	2,697	-3.0%
	사조대림	대림선 부산어묵(마당놀이)	300g	2,669	2,696	1.0%
맛살	사조대림	게맛살 큰잔치	300g	2,800	2,854	2.0%
달걀	-	일반란	1판(30개)	7,291	7,327	0.5%
두부	풀무원	특등급 국산콩 두부 부침용	300g	4,196	4,258	1.5%
	CJ제일제당	행복한콩 2가지로만 (제대로) 국산콩 100% (부침용)	300g	3,292	3,196	-2.9%
	CJ제일제당	행복한콩 노릇하게 잘 구워지는 부침두부	300g	1,552	1,465	-5.6%
우유	서울우유	서울우유	1L	3,013	3,140	4.2%
	남양유업	맛있는 우유 GT	1L 환산	3,292	3,468	5.4%
	매일유업	매일우유 오리지널	1L 환산	3,270	3,500	7.0%
아이스 크림	빙그레	투게더 바닐라맛	900ml	6,374	6,676	4.7%
	롯데제과	월드콘	160ml	1,242	1,293	4.1%
	빙그레	메로나	80ml 환산	707	717	1.5%
냉동만두	CJ제일제당	비비고 왕교자	1,000g	9,449	10,123	7.1%
	해태제과	얇은피 고향만두	1,000g	9,461	9,801	3.6%
	동원F&B	개성왕만두	1,000g	9,496	9,976	5.1%
두루마리 화장지	유한킴벌리	크리넥스 데코&소프트 3겹	35m*24롤	29,143	28,791	-1.2%
	깨끗한 나라	깨끗한나라 화장지 순수 프리미엄 3겹	35m*24롤	22,184	21,125	-4.8%
기저귀	유한킴벌리	하비스 매직팬티 컴포트 기저귀 4단계 (남아용 또는 여아용)	40개입	28,638	29,792	4.0%
생리대	유한킴벌리	화이트 수퍼흡수 중형	18개입	6,434	7,009	8.9%
	유한킴벌리	좋은느낌 오리지널 울트라슬림 날개 중형	18개입	6,547	6,944	6.1%
	LG유니참	소피 바디피트 볼록 맞춤 울트라 중형	18개입	5,504	5,520	0.3%
세탁세제	애경산업	스파크 리필	3kg	7,281	7,496	2.9%
	CJ라이온	비트 리필	3kg	9,256	9,607	3.8%
	LG생활건강	테크 4대 얼룩강력제거 리필	3kg	11,547	11,702	1.3%
	헨켈홈케어코리아	퍼실 파워젤(액체,드럼/일반 겸용)	2.7L	22,947	24,300	5.9%
샴푸	아모레퍼시픽	려(함빛 극손상&영양샴푸)	480ml	-	13,840	-
	애경산업	케라시스 러블리 데이지 퍼퓸샴푸	600ml	7,975	7,588	-4.9%
	LG생활건강	엘라스틴 콜라겐 볼록 탄력케어 10X 샴푸	680ml	-	8,367	-
참치 캔	동원F&B	동원 참치 라이트 스탠다드	100g	2,307	2,399	4.0%
	사조대림	사조참치 살고기 안심따개	100g	2,158	2,087	-3.3%



## ▶ 2024년 2분기 대비 2024년 3분기 생활필수품 품목별 가격변동 현황

품목	용량	품목별 평균 가격 (원)		
		2024년 2분기	2024년 3분기	등락률
과자(파이)	468g 환산	4,525	4,527	0.0%
과자(스낵)	90g	1,247	1,247	0.0%
껌	원통 90g 환산	4,438	4,438	0.0%
밀가루	1kg 환산	2,068	2,054	-0.7%
설탕	1kg 환산	2,802	2,810	0.3%
고추장	1kg	15,647	15,979	2.1%
된장	1kg	8,148	8,195	0.6%
쌈장	170g 환산	1,557	1,604	3.0%
식용유	1.8L 환산	8,575	8,442	-1.6%
참기름	320ml	9,539	9,687	1.6%
간장	1.7L 환산	14,356	14,870	3.6%
케찹	500g	3,240	3,313	2.3%
마요네즈	500g	5,897	5,941	0.8%
맛김	5g*9봉 환산	4,722	5,185	9.8%
라면	봉지 120g	765	762	-0.3%
햄	340g	6,043	6,065	0.4%
즉석밥	210g 환산	1,599	1,583	-1.0%
생수	2L	1,043	1,038	-0.4%
오렌지주스	1.5L 환산	4,017	4,101	2.1%
콜라	1.5L	2,907	2,972	2.2%
사이다	1.5L	2,888	2,984	3.4%
소주	360ml	1,484	1,485	0.1%
맥주	캔 355ml	1,741	1,745	0.2%
커피믹스	180개입 환산	26,851	27,084	0.9%
분유	800g	22,462	24,234	7.9%
시리얼	600g	5,996	5,855	-2.3%
어묵	300g	2,754	2,697	-2.1%
맛살	300g	2,917	2,854	-2.1%
달걀	1판(30개)	7,573	7,327	-3.3%
두부	300g 환산	3,705	3,727	0.6%
우유	1L	3,332	3,370	1.1%
아이스크림	160ml	1,374	1,337	-2.7%
냉동만두	1,000g	9,988	9,967	-0.2%
두루마리화장지	24롤	25,247	24,958	-1.1%
기저귀	40개입	30,279	29,792	-1.6%
생리대	18개입	6,469	6,491	0.3%
세탁세제	3kg	9,610	9,602	-0.1%
참치 캔	100g 환산	2,282	2,243	-1.7%

\* 판매규격이 다양한 일부 제품의 경우, 기준단위로 환산함.

\*\* 일부 제품의 경우 조사제품 변경(단종, 리뉴얼, 조사 용량 변경, 판매경로 변경 등)으로 인해 등락률 고시하지 않음.



> 2023년 3분기 대비 2024년 3분기 소비자물가지수

(2020 = 100)

구분	23년 3분기				24년 3분기				증감률
	7월	8월	9월	평균	7월	8월	9월	평균	
소비자물가지수	111.29	112.28	112.85	112.14	114.13	114.54	114.65	114.44	2.05%

출처: 통계청